

JULIA CAGÉ  
THOMAS PIKETTY

—

**UNE  
HISTOIRE  
DU CONFLIT  
POLITIQUE**

ÉCOHISTOIRES

Élections et inégalités sociales en France  
1789-2022



Julia Cagé et Thomas Piketty

PSE

7 février 2024

# Qui vote pour qui et pourquoi ?

- Comment la structure sociale des électorats des différents courants et mouvements politiques a-t-elle évolué en France de 1789 à 2022 ?
- Dans quelle mesure les diverses coalitions au pouvoir et dans l'opposition ont-elles su rassembler les classes populaires, moyennes et aisées et fédérer des intérêts divergents ?
- Comment cela a-t-il participé au processus de développement social, économique et politique du pays ?

# Qui vote pour qui et pourquoi ?

- Travail inédit de **numérisation des données électorales et socio-économiques** couvrant plus de deux siècles au niveau des 36 000 communes
  - **Données électorales :**
    - Toutes les élections législatives de 1848 à 2022.
    - Toutes les élections présidentielles de 1848 à 2022.
    - Référendums de 1793, 1795, 1946, 1992 & 2005.
  - **Données socio-économiques :**
    - Taille d'agglomération et de commune.
    - Secteur d'activité et profession.
    - Niveau de propriété et de revenu, etc.
- Comparaison de la **structure des électorats** sur longue période.

# Matériaux bruts utilisés : les procès-verbaux électoraux

Elections législatives de 1849 : Canton de Cambrai-Est (Nord)

NOMS DES CANDIDATS.	PRÉNOMS.	QUALIFICATIONS.	NOMBRE DE SUFRAGES RESPECTIVEMENT OBTENUS.		NOMS DES CANDIDATS.	PRÉNOMS.	QUALIFICATIONS.	NOMBRE DE SUFRAGES RESPECTIVEMENT OBTENUS.	
			EN CHIFFRES.	EN TOUTES LETTRES.				EN CHIFFRES.	EN TOUTES LETTRES.
Delavoye		Prêtre	371	Cinq cent soixante onze	Legrand		Agriculteur	286	deux cent quatre vingt six
D. Lettier		Propriétaire	368	trois cent soixante huit	Rogier, ex. not.		avocat	189	deux cent quatre vingt dix
E. Delavaux		Propriétaire	732	Sept cent trente deux	Schreuder		maître Tailleur	377	trois cent quatre vingt sept
Delbecque		Propriétaire	904	neuf cent quatre	Sorand		Agriculteur	233	deux cent trente trois
Delbapaul		Agriculteur	70	soixante dix	Soydoux		maître Tailleur	2251	deux mille deux cent un
Delmas	Vicard	maître Tailleur	87	quatre vingt sept	Suzan		maître Tailleur	760	sept cent soixante
Dellombé	Suzan	maître Tailleur	137	cent trente sept	Tosse, v. p. p.		maître Tailleur	844	huit cent quatre vingt quatre
Dessanne		maître Tailleur	672	soixante sept deux	Ustelin	abbé	abbé	883	huit cent quatre vingt trois
De Malvoz		maître Tailleur	1630	seize cent trente	Ustelin, maître		maître Tailleur	934	neuf cent trente quatre
De Morosi		maître Tailleur	2171	deux mille cent soixante onze	Ustelin, maître		maître Tailleur	341	trois cent quarante et un
De Parigny		maître Tailleur	2327	deux mille deux cent vingt sept	Ustelin, maître		maître Tailleur	1116	deux mille cent seize
Debas		maître Tailleur	1570	deux mille sept cent soixante dix	Wallon		maître Tailleur	1866	deux mille huit cent soixante six
Debonval		maître Tailleur	290	deux cent quatre vingt	Wagnon		maître Tailleur	2	deux
Deblapaul	avoué	maître Tailleur	1831	deux mille huit cent trente et un	Wagnon		maître Tailleur	3	trois
Debus		maître Tailleur	838	deux mille cent quatre vingt dix huit	Wagnon		maître Tailleur	17	deux
Debus		maître Tailleur	2391	deux mille cent quatre vingt dix et un	Wagnon		maître Tailleur	429	quatre cent vingt neuf
Debus		maître Tailleur	1839	deux mille cent quatre vingt dix neuf	Wagnon		maître Tailleur	36	trois cent six
Debus		maître Tailleur	847	deux mille quatre vingt sept	Wagnon		maître Tailleur	24	vingt quatre
Debus		maître Tailleur	392	trois cent quatre vingt deux	Wagnon		maître Tailleur	18	deux
Debus		maître Tailleur	804	deux mille quatre	Wagnon		maître Tailleur	1	un
Debus		maître Tailleur	1316	deux mille cent quatre	Wagnon		maître Tailleur	1	un
Debus		maître Tailleur	2195	deux mille cent quatre vingt dix cinq	Wagnon		maître Tailleur	16	seize
Debus		maître Tailleur	389	trois cent quatre vingt dix neuf	Wagnon		maître Tailleur	7	sept
Debus		maître Tailleur	1578	deux mille cent quatre vingt dix huit	Wagnon		maître Tailleur	6	six
Debus		maître Tailleur	826	deux cent quatre vingt six	Wagnon		maître Tailleur	1	un
Debus		maître Tailleur	1397	deux mille cent quatre vingt dix sept	Wagnon		maître Tailleur	2	deux
Debus		maître Tailleur	413	deux cent onze	Wagnon		maître Tailleur	16	seize
Debus		maître Tailleur	383	deux cent quatre vingt trois	Wagnon		maître Tailleur	1	un
Debus		maître Tailleur	1887	deux mille cent quatre vingt dix sept	Wagnon		maître Tailleur	1	un
Debus		maître Tailleur	869	deux mille cent quatre vingt dix neuf	Wagnon		maître Tailleur	1	un
Debus		maître Tailleur	892	deux mille cent quatre vingt dix deux	Wagnon		maître Tailleur	1	un
Debus		maître Tailleur	1814	deux mille cent quatre vingt dix quatre	Wagnon		maître Tailleur	1	un
Debus		maître Tailleur	1674	deux mille cent quatre vingt dix sept	Wagnon		maître Tailleur	1	un
Debus		maître Tailleur	189	deux cent quatre vingt dix	Wagnon		maître Tailleur	1	un
Debus		maître Tailleur	326	deux cent quatre vingt six	Wagnon		maître Tailleur	1	un
Debus		maître Tailleur	2288	deux mille cent quatre vingt dix huit	Wagnon		maître Tailleur	4	quatre
Debus		maître Tailleur	1834	deux mille cent quatre vingt dix quatre	Wagnon		maître Tailleur	1	un
Debus		maître Tailleur	263	deux cent quatre vingt trois	Wagnon		maître Tailleur	1	un
Debus		maître Tailleur	261	deux cent quatre vingt un	Wagnon		maître Tailleur	1	un
Debus		maître Tailleur	1786	deux mille cent quatre vingt dix six	Wagnon		maître Tailleur	1	un
Debus		maître Tailleur	838	deux cent quatre vingt dix huit	Wagnon		maître Tailleur	1	un
Debus		maître Tailleur	333	deux cent quatre vingt trois	Wagnon		maître Tailleur	1	un
Debus		maître Tailleur	582	deux cent quatre vingt dix deux	Wagnon		maître Tailleur	1	un
Debus		maître Tailleur	809	deux cent quatre vingt dix neuf	Wagnon		maître Tailleur	1	un



# Matériaux bruts utilisés : les procès-verbaux électoraux

## Elections législatives de 1910 : Canton de Cambrai-Est (Nord)

RECENSEMENT								MODÈLE N° 4 BIS																
Extraits des procès-verbaux des								GÉNÉRAL DES VOTES.																
								Opérations électorales de chaque commune.																
CANTONS.	COMMUNES.	NOMBRE D'ÉLECTEURS		NOMBRE de BULLETINS trouvés dans l'urne.	NOMBRE de BULLETINS en sus en moins		BULLETINS n'entrant pas en compte dans le calcul de la majorité. (1)	BULLETINS sans entrant en compte dans le calcul de la majorité.	NOMBRE DES SUFRAGES OBTENUS PAR (2)										OBSERVATIONS.					
		INSCRITS.	TOTALS de la feuille d'arrondissement.		en sus	en moins			M. Clément de Roy	M. Fernand Delpech	M. Hubert Commenge	M.	M.	M.	M.	M.	M.	M.		M.	M.			
1	2	3	4	5	6	7	8	9	10	11	12	13	14	15	16	17	18	19	20	21				
Cambrai. Est	Arvinge	155	144	144			1		91	65	7													
	Cagnoncelles	260	227	227			1	1	83	120	22													
	Cambrai	2633	2269	2269		1	54		841	1138	238													
	Cambrai	238	196	196			6		82	76	38													
	Escandourpes	813	642	642				8	259	202	213													
	Ermas	123	102	102				1	56	36	9													
	Etun	192	161	161					93	60	8													
	Ferrièreville	30	19	19					10	9														
	Lemy	1215	1037	1037				8	151	294	154													
	Navel	259	224	224				2	90	57	5													
	Thiergnies	165	150	150				3	84	62	1													
	Hamillies	198	178	178				1	83	55	36													
	Etun-Nerigue	240	204	204				6	88	82	28													
	Etun-S-Martin	214	180	180				3	87	72	20													
		6215	5293	5292		1	94	3106	2428	1160														
							86	2102	2430	1163														

(1) Doivent être comptés dans cette catégorie les bulletins portant les noms des citoyens qui ne se sont pas conformés aux prescriptions de la loi du 17 juillet 1889.

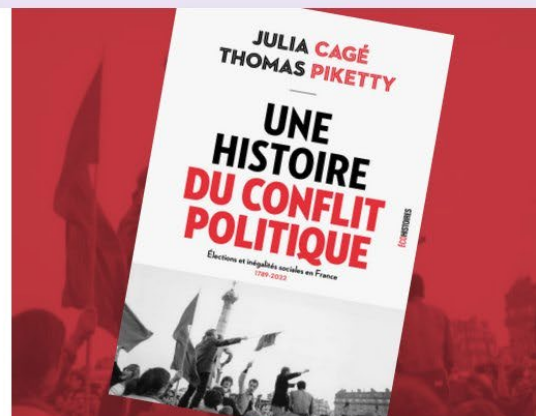
(2) Ne peuvent figurer dans cette nomenclature que les candidats ayant régulièrement fait leur déclaration de candidature. (Loi du 17 juillet 1889.)

## Une histoire du conflit politique

Élections et inégalités sociales en France,  
1789-2022

En savoir plus sur le livre →

Commander le livre ↗



## Visualiser toutes les données du livre

CARTOGRAPHIE

**Comment se  
répartissent les  
votes et les  
richesses**



PORTRAIT

**Comment vote  
votre commune  
depuis deux  
siècles,**



CONFLIT

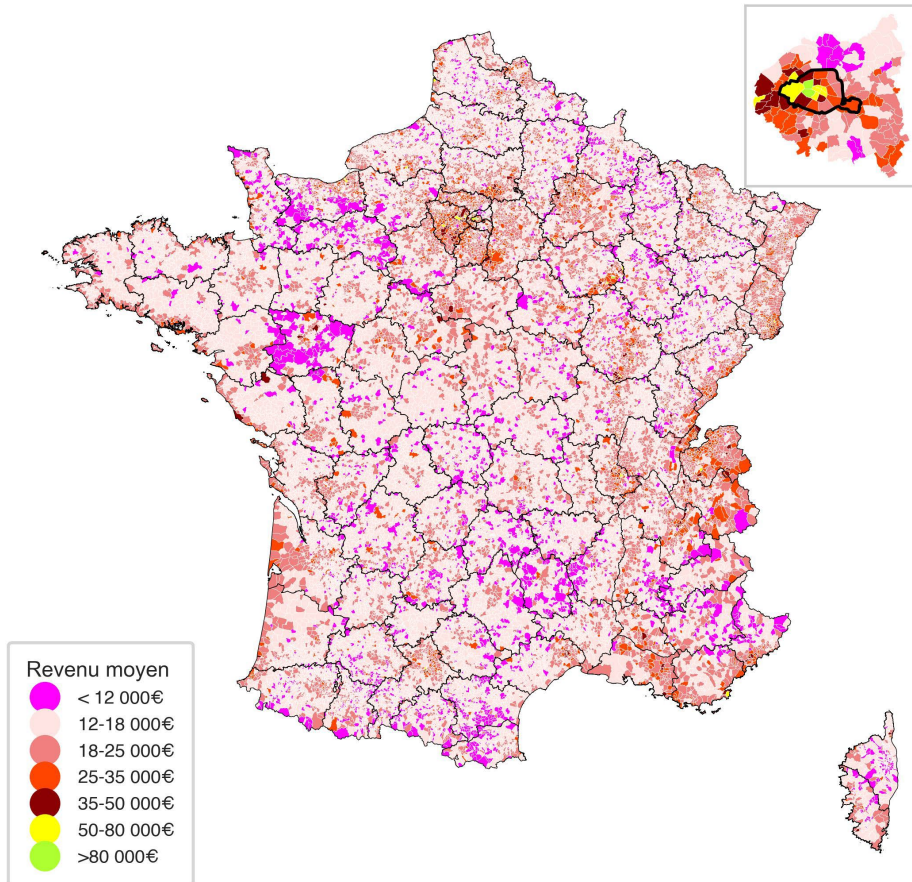
**Qui a le vote le  
plus populaire  
et le plus  
bourgeois ?**



# Utilisation des variations entre communes

## L'exemple du revenu

Carte 2.6. La géographie du revenu par habitant (2022)



**Lecture.** La carte représente le revenu moyen par habitant de chacune des communes (revenu fiscal total avant toute déduction divisé par le nombre d'habitants, y compris les enfants) (moyenne nationale: 19 200 euros).

**Sources et séries :** voir [unehistoireduconflitpolitique.fr](http://unehistoireduconflitpolitique.fr).

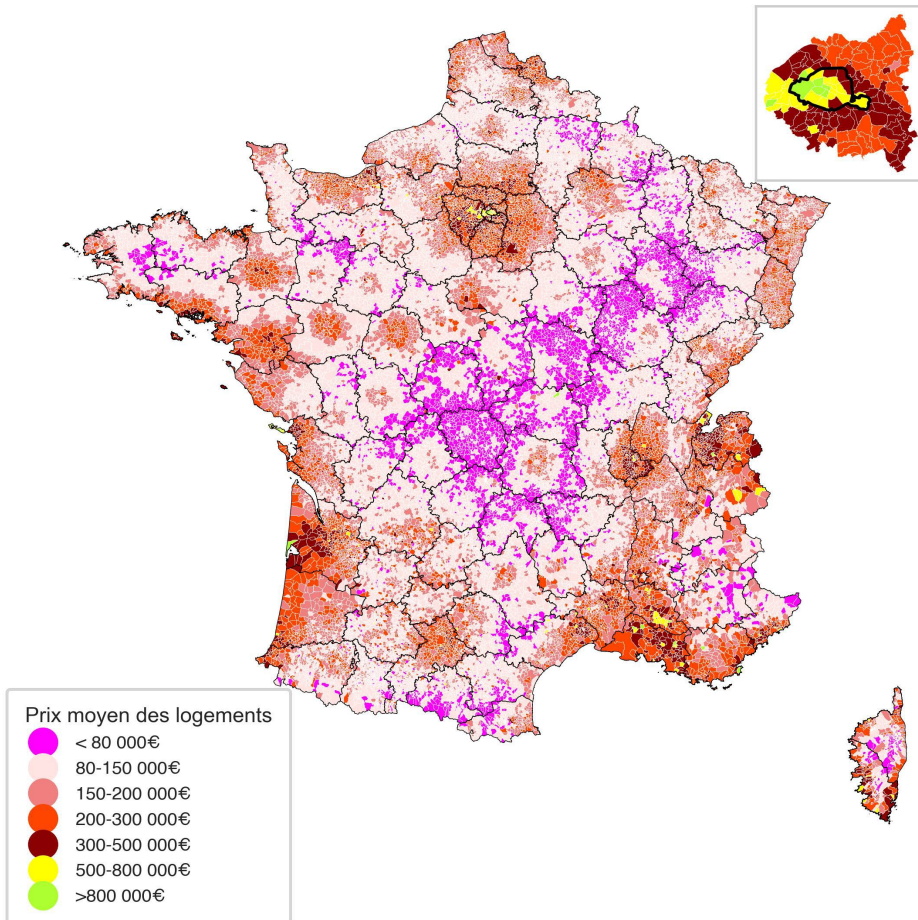
- En 2022, le revenu moyen annuel par habitant est de 19 200 euros.
- Cette moyenne est de seulement 8 900 à Roubaix (Nord).
- Elle atteint 60 700 euros au Touquet (Pas-de-Calais),
- Et 107 600 euros dans le 7<sup>e</sup> arrondissement de Paris.



# Utilisation des variations entre communes

## L'exemple du capital immobilier

Carte 2.5. La géographie du capital immobilier (2022)



**Lecture.** La carte représente le prix moyen des logements observé lors des transactions immobilières dans les différentes communes (moyenne nationale: 219 500 euros). **Sources et séries :** voir [unehistoireduconfitpolitique.fr](http://unehistoireduconfitpolitique.fr).

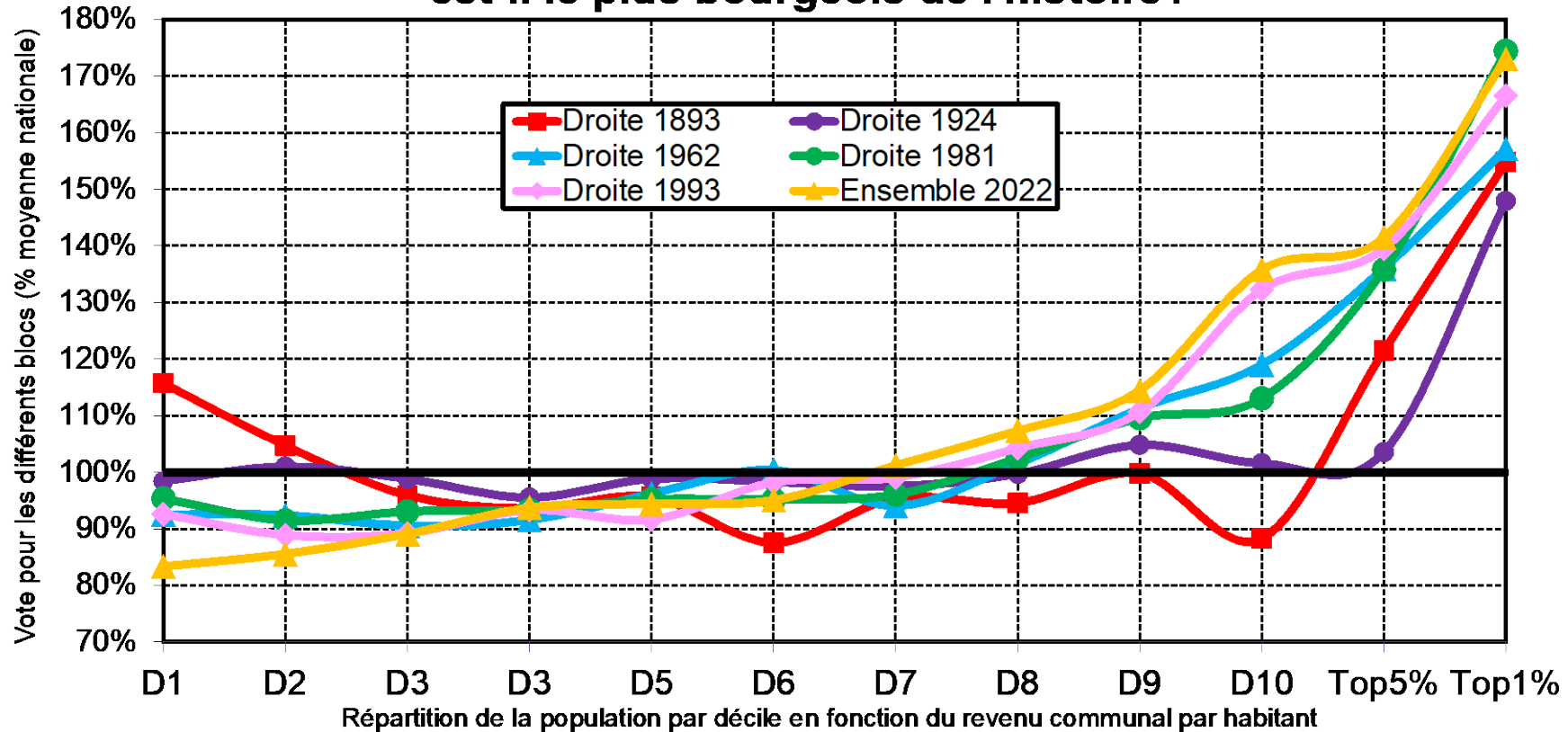
- En 2022, le capital immobilier moyen (valeur moyenne des logements) est de 219 500 euros.
- Cette moyenne est de seulement 65 400 euros à Vierzon (Cher).
- Elle atteint 819 300 euros à Saint-Marc-Jaumegarde (Bouches-du-Rhône),
- Et 1 268 500 euros dans le 7<sup>e</sup> arrondissement de Paris.



# Repenser la bipolarisation et la tripartition à l'échelle historique

- Double objectif du livre :
  - Intérêt historique et nouvelle base de données (disponible en ligne).
  - Apporter un regard neuf sur les **crises du présent** et leur **possible dénouement**.
- Multidimensionnalité structurelle du conflit politique, mais il existe des périodes historiques où un axe principal prend le pas sur les autres :
  - Conflit socio-économique opposant les classes populaires aux classes possédantes dans leur ensemble → **conflit bipolaire gauche/droite**.
    - 1900-1910 → 1990-2000
    - Bipolarisation qui a eu un impact déterminant et largement positif pour le développement démocratique, social et économique du pays.
  - Deux périodes de **tripartition** :
    - Fin 19e - début 20e (1848-1910) : socialistes et radicaux-socialistes / républicains modérés et opportunistes / conservateurs (catholiques et monarchistes).
    - Début du 21<sup>e</sup> siècle : bloc de gauche social-écologique / bloc central libéral progressiste / bloc de droite national patriote.

**Graph. 0.1. Le vote Ensemble est-il le plus bourgeois de l'histoire?**



**Lecture.** Le vote pour le bloc Ensemble-UDI en 2022 est fortement croissant avec le revenu. La pente est globalement comparable avec les profils de vote de droite observés dans le passé, à la différence que ces derniers réalisaient généralement de meilleurs scores dans les communes les plus pauvres (notamment dans les communes rurales les plus pauvres, mais pas uniquement).  
**Note :** les résultats indiqués ici sont après contrôle pour la taille d'agglomération et de commune. **Sources et séries :** voir [unehistoireduconflitpolitique.fr](http://unehistoireduconflitpolitique.fr)

# Hypothèse centrale : le confit classiste permet la marche vers l'égalité

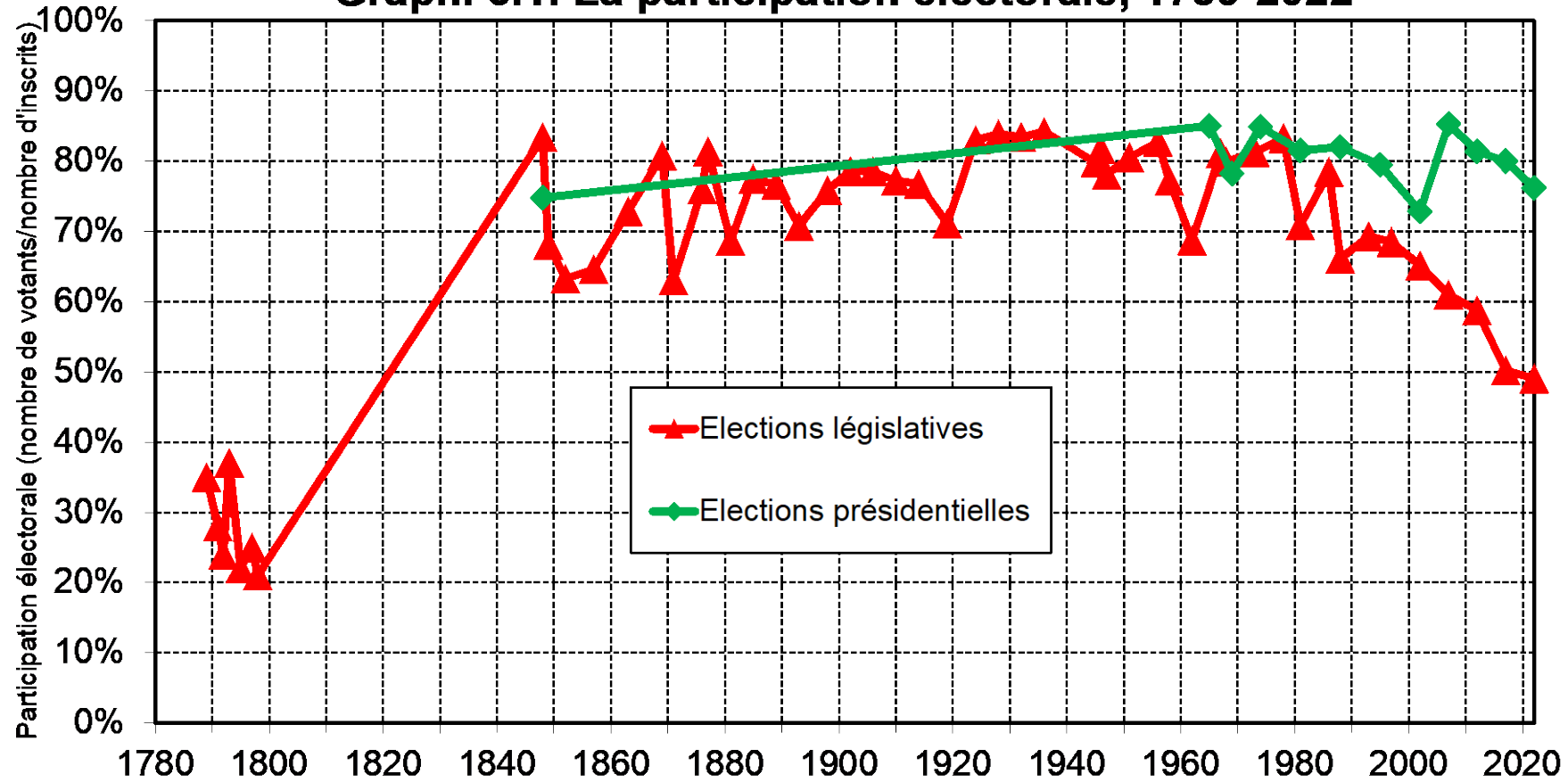
- Hypothèse centrale : la configuration bipolaire gauche / droite de type classiste est la plus favorable, du point de vue aussi bien du fonctionnement démocratique que du développement socio-économique.
- La tendance à la bipolarisation observée de 1900-1910 jusqu'en 1990-2000 (et particulièrement entre 1958 et 1992) s'est accompagnée :
  - D'une forte participation électorale,
  - D'un mouvement puissant vers une grande égalité socio-économique et une plus grande prospérité collective.
- Phase où les divisions spatiales tendent à s'effacer derrière les divisions sociales.

# Plan du livre / de la présentation

1. Classes et territoires : Les inégalités socio-spatiales en France depuis la Révolution.
2. Essor et déclin de la mobilisation démocratique : La **participation électorale** en France, 1789-2022.
3. Entre bipolarisation et tripartition : Deux siècles d'**élections législatives** en France.
4. Entre démocratie représentative et démocratie directe : Les clivages politiques dans les **scrutins présidentiels et référendaires**.



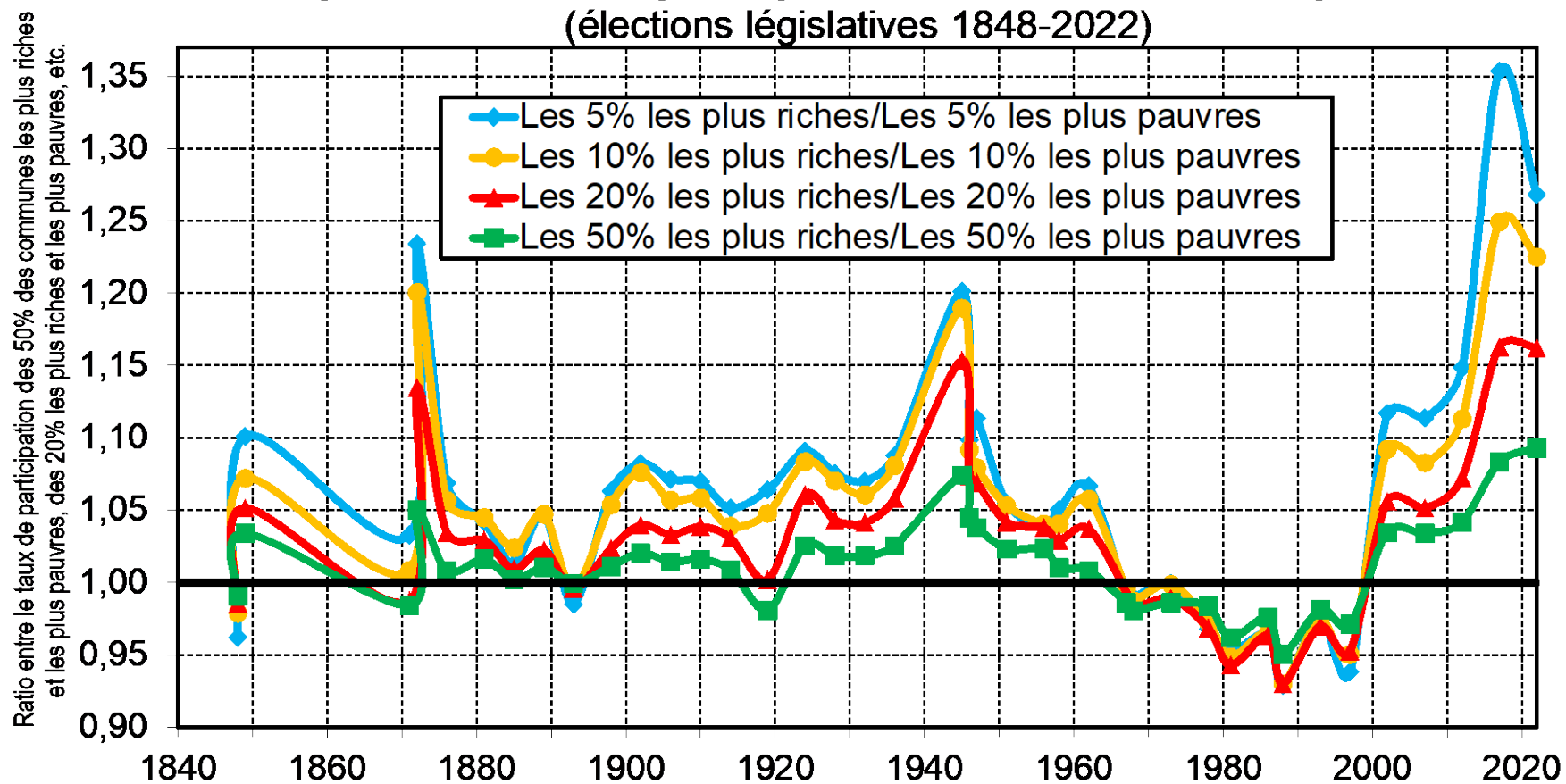
**Graph. 5.1. La participation électorale, 1789-2022**



**Lecture.** La participation aux élections législatives se situe autour de 30-40% sous la Révolution (scrutin indirect). Avec la mise en place du scrutin direct, elle oscille autour de 70-80% de 1848 jusqu'aux années 1980-1990, avant de s'abaisser nettement depuis 2000 et de passer au-dessous de 50% en 2022. La participation aux élections présidentielles se situe autour de 70-80% en 1848 comme de 1965 à 2022.

**Note.** La participation indiquée ici est toujours celle en France métropolitaine au 1<sup>er</sup> tour. **Sources et séries:** voir [unehistoireduconfitpolitique.fr](http://unehistoireduconfitpolitique.fr)

**Graph. 6.1. Ecart de participation: communes riches et pauvres**  
(élections législatives 1848-2022)



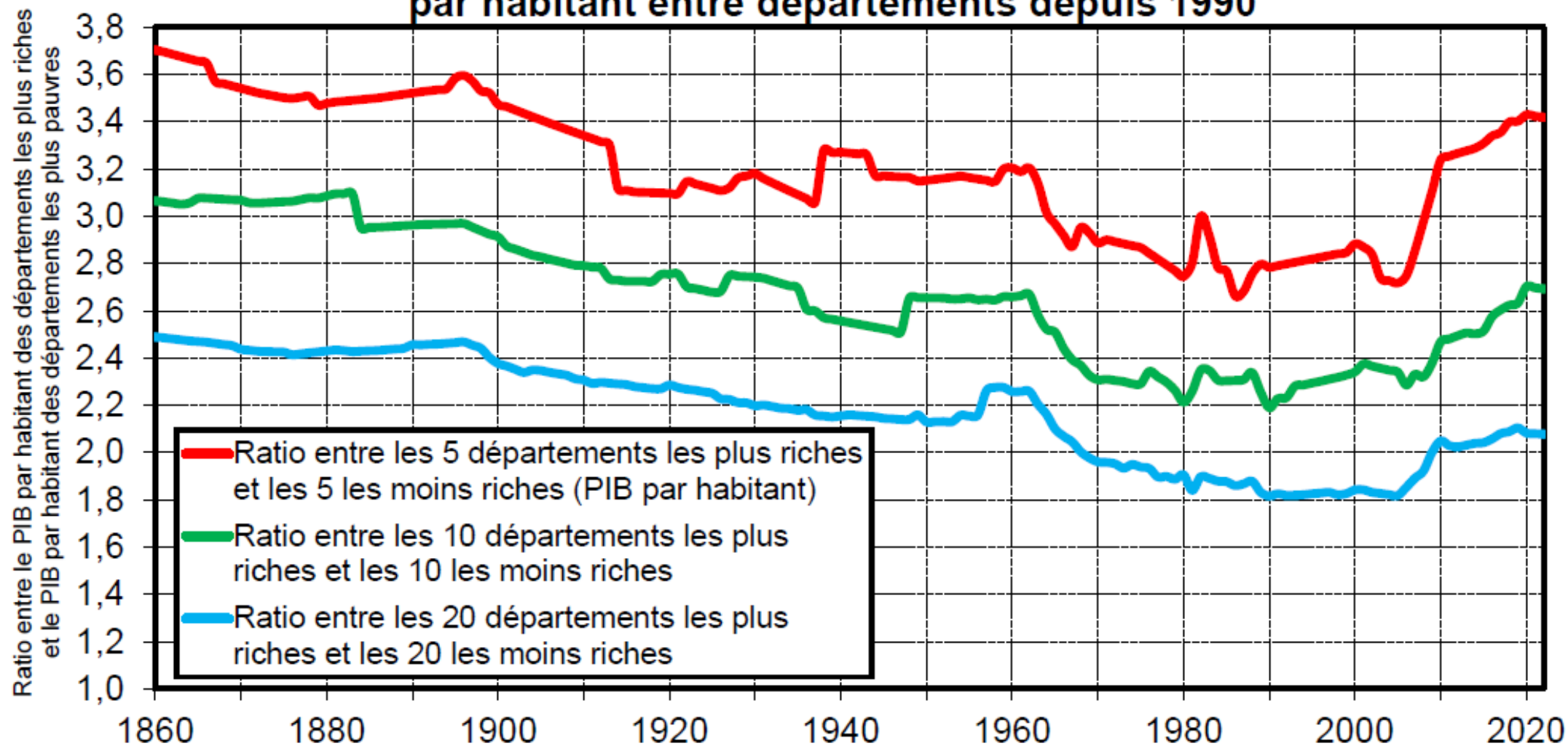
**Lecture.** Lors des législatives de 2022, la participation est 1,27 fois plus élevée dans les 5% des communes les plus riches que dans les 5% les plus pauvres. Des législatives de 1848 à celles de 2022, la participation a généralement été plus élevée dans les communes riches que dans les communes pauvres, avec un très net élargissement de l'écart au cours des dernières décennies.

**Sources et séries:** voir [unehistoireduconflitpolitique.fr](http://unehistoireduconflitpolitique.fr)

# Plan du livre / de la présentation

1. Classes et territoires : **Les inégalités socio-spatiales** en France depuis la Révolution.
2. Essor et déclin de la mobilisation démocratique : La **participation électorale** en France, 1789-2022.
3. Entre bipolarisation et tripartition : Deux siècles d'**élections législatives** en France.
4. Entre démocratie représentative et démocratie directe : Les clivages politiques dans les **scrutins présidentiels et référendaires**.

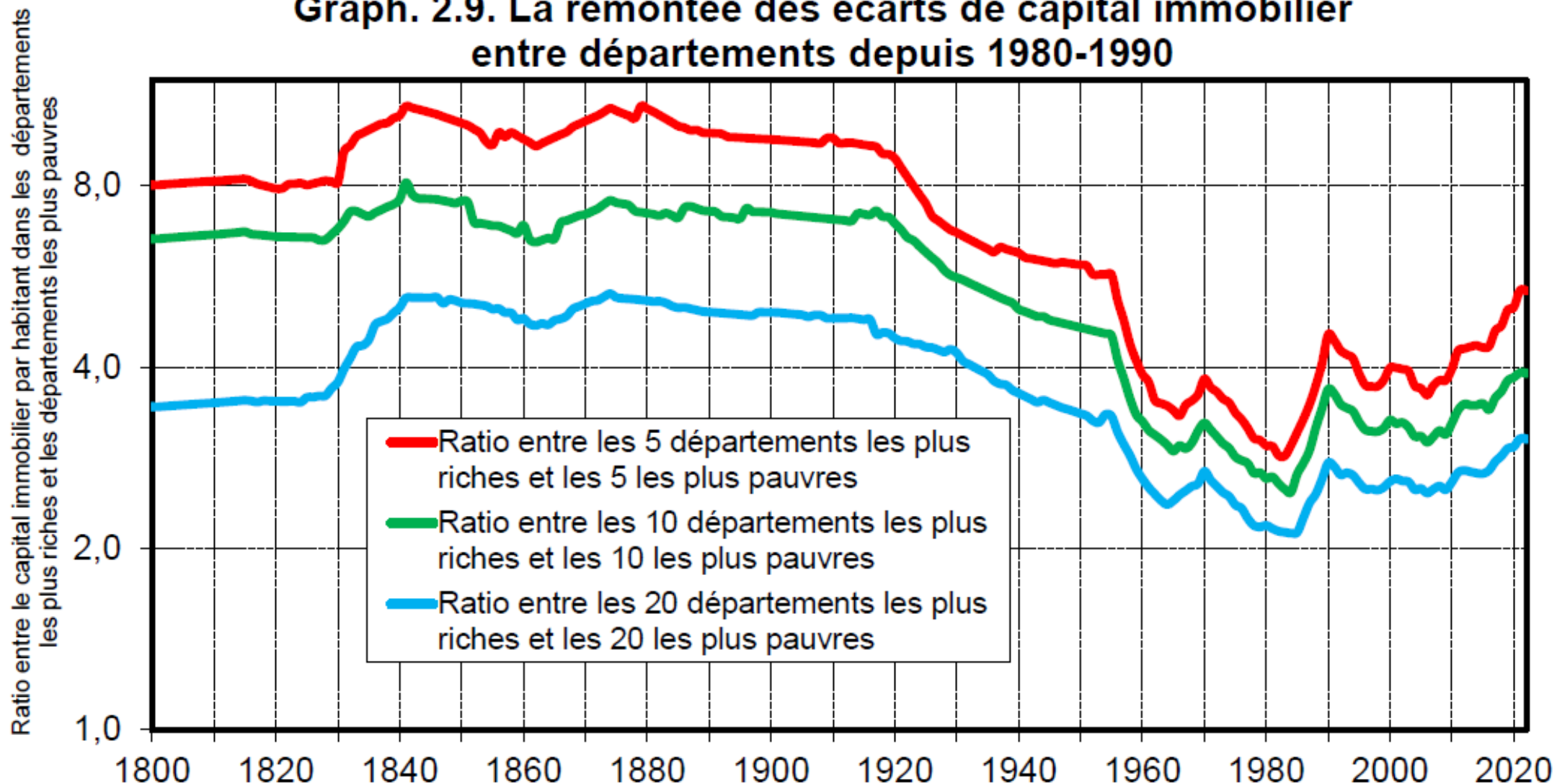
**Graph. 2.8. La remontée des écarts de PIB par habitant entre départements depuis 1990**



**Lecture.** En 1860, le PIB moyen par habitant des 5 départements les plus riches (en termes de PIB par habitant) était 3,7 fois plus élevé que celui des 5 départements les plus pauvres ; ce ratio est passé à 2,7 en 1985 avant de remonter à 3,4 en 2022. Le ratio entre le PIB moyen par habitant des 10 départements les plus riches et des 10 départements les plus pauvres est quant à lui passé de 3,1 en 1860 à 2,2 en 1990 puis 2,7 en 2022. Sources et séries : voir [unehistoireduconflitpolitique.fr](http://unehistoireduconflitpolitique.fr)

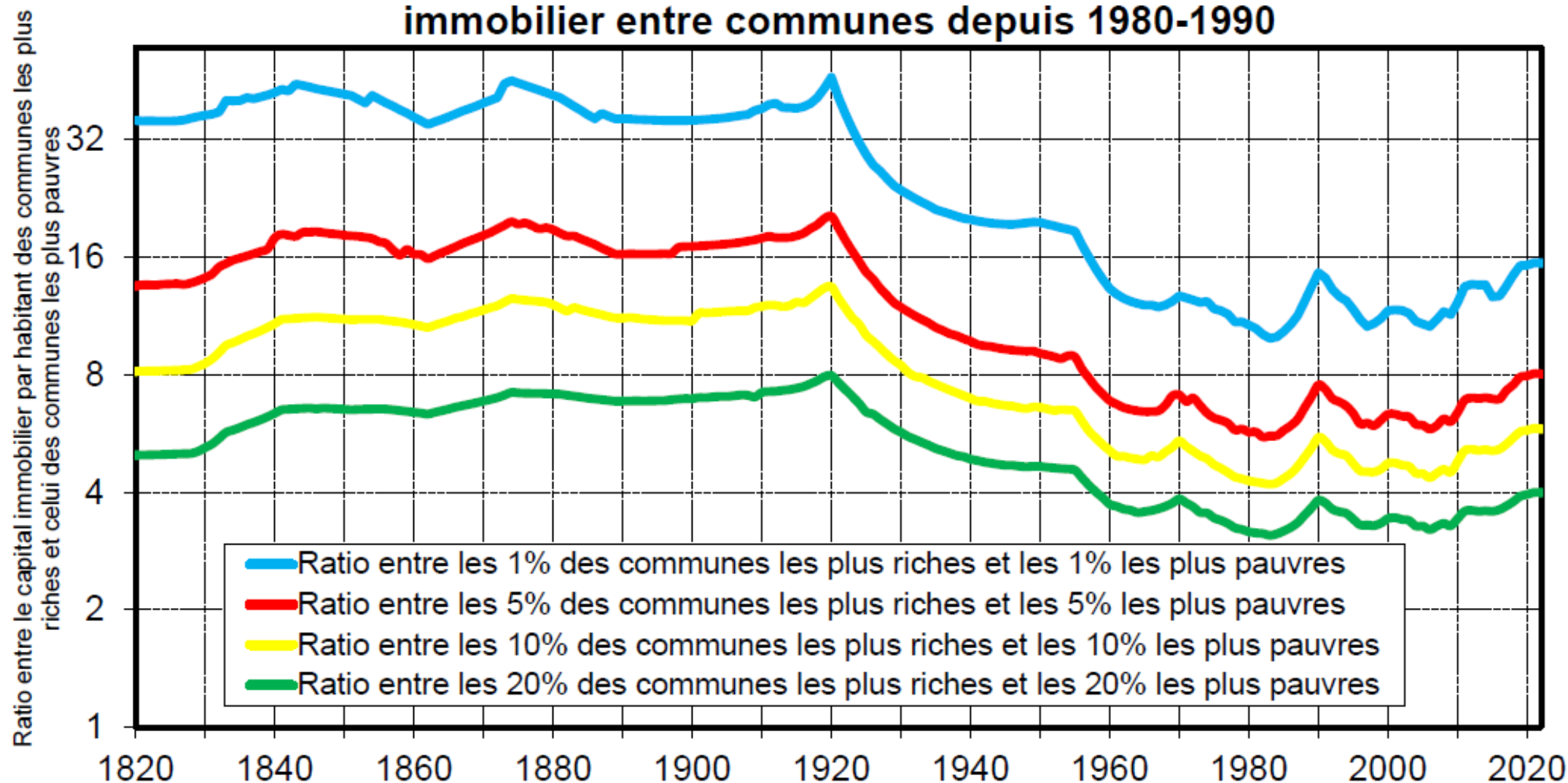


**Graph. 2.9. La remontée des écarts de capital immobilier entre départements depuis 1980-1990**



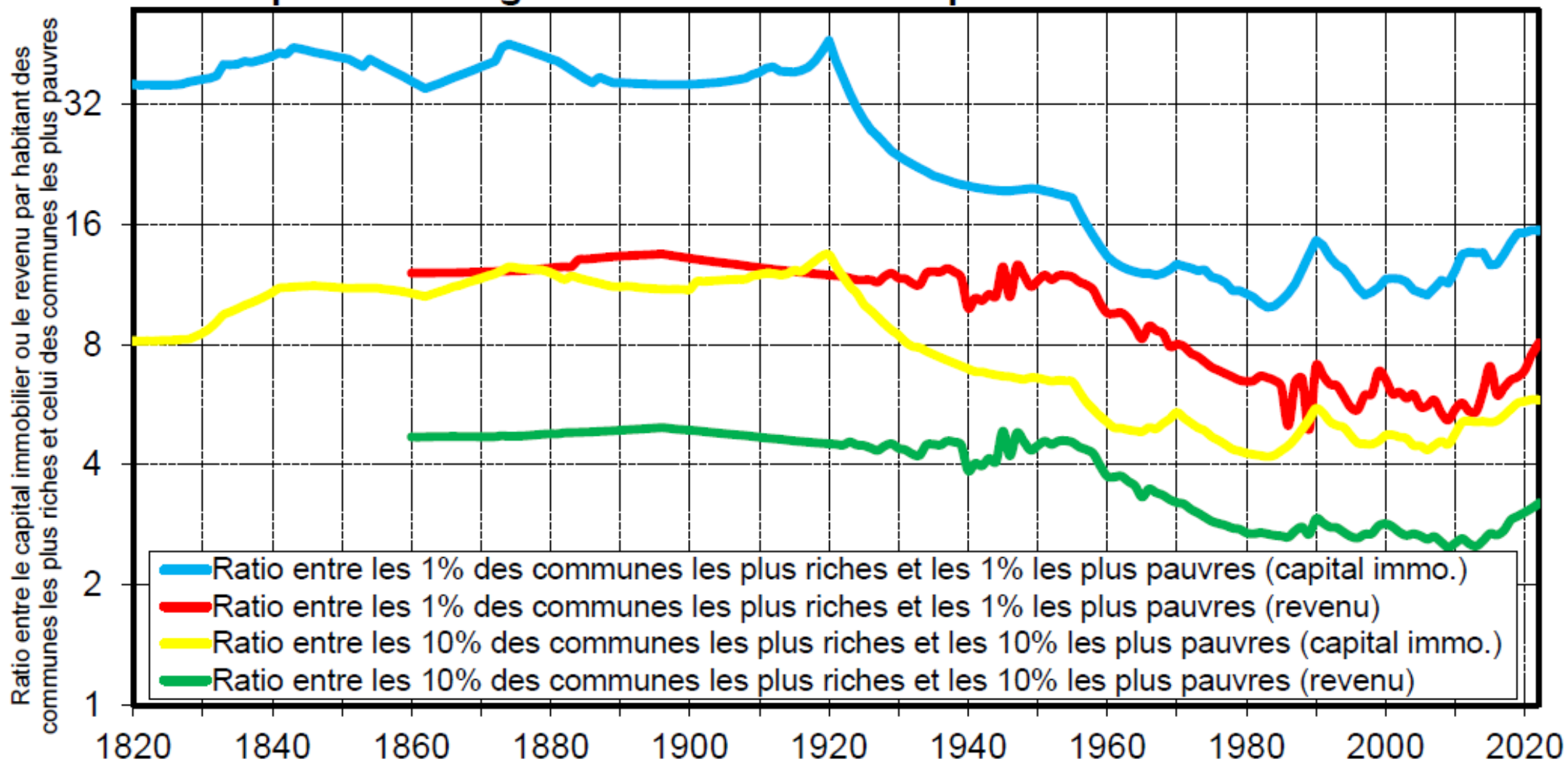
**Lecture.** Le ratio entre le capital immobilier (valeur totale des logements) par habitant des 5 départements les plus riches et des 5 départements les plus pauvres est passé de 8,0 en 1800 à 9,5 en 1900 à 2,8 en 1985 puis 5,4 en 2022. Le ratio entre les 10 les plus riches et les 10 les plus pauvres est passé de 6,5 en 1800 à 7,2 en 1900 et 2,5 en 1985 puis 3,9 en 2022 ; celui entre les 20 les plus riches et les 20 les plus pauvres de 3,4 en 1800 à 4,9 en 1900 et 2,1 en 1985 puis 3,0 en 2022. **Note :** la répartition a été calculée pour toute la période à partir des territoires des 96 départements de 2022. **Sources et séries :** voir [unehistoireduconflitpolitique.fr](http://unehistoireduconflitpolitique.fr)

**Graph. 2.11. La remontée des écarts de capital immobilier entre communes depuis 1980-1990**



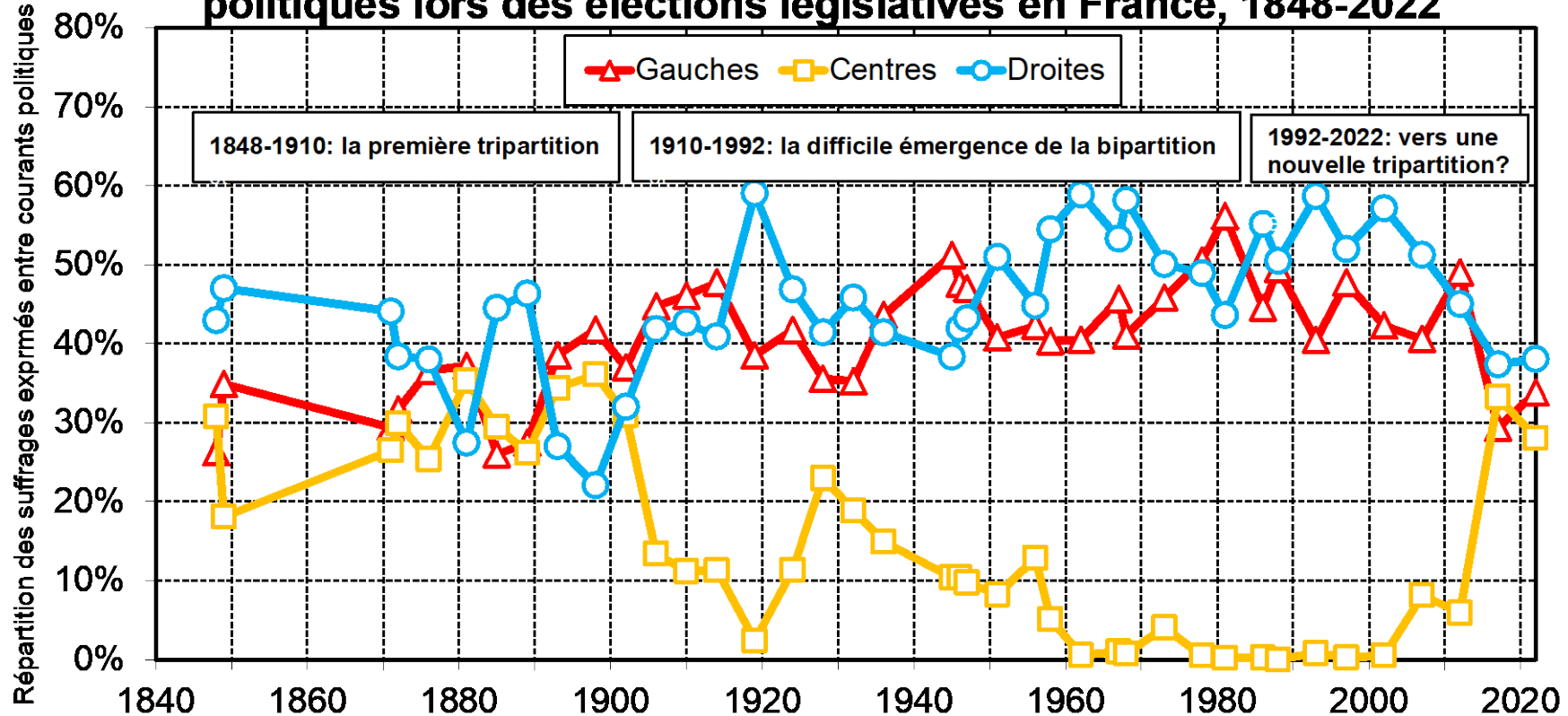
**Lecture.** De 1820 à 1920, le capital immobilier (valeur totale des logements) par habitant des 1% des communes les plus riches (en termes de capital immobilier par habitant) était plus de 30 fois plus élevé que celui des 1% des communes les plus pauvres ; ce ratio est passé au-dessous de 10 au début des années 1980, avant de remonter autour de 16 en 2022. On observe des évolutions similaires pour les autres ratios. Sources et séries : voir [unehistoireduconflitpolitique.fr](http://unehistoireduconflitpolitique.fr)

**Graph. 2.12. Inégalités communales: capital immobilier vs revenu**



**Lecture.** De 1820 à 1920, le capital immobilier par habitant des 1% des communes (pondérées par la taille) les plus riches (en termes de capital immobilier par habitant) était plus de 30 fois plus élevé que celui des 1% des communes les plus pauvres. Ce ratio est passé au-dessous de 10 au début des années 1980, avant de remonter autour de 16 en 2022. On observe des évolutions similaires pour les autres ratios. **Sources et séries :** voir [unehistoireduconflitpolitique.fr](http://unehistoireduconflitpolitique.fr)

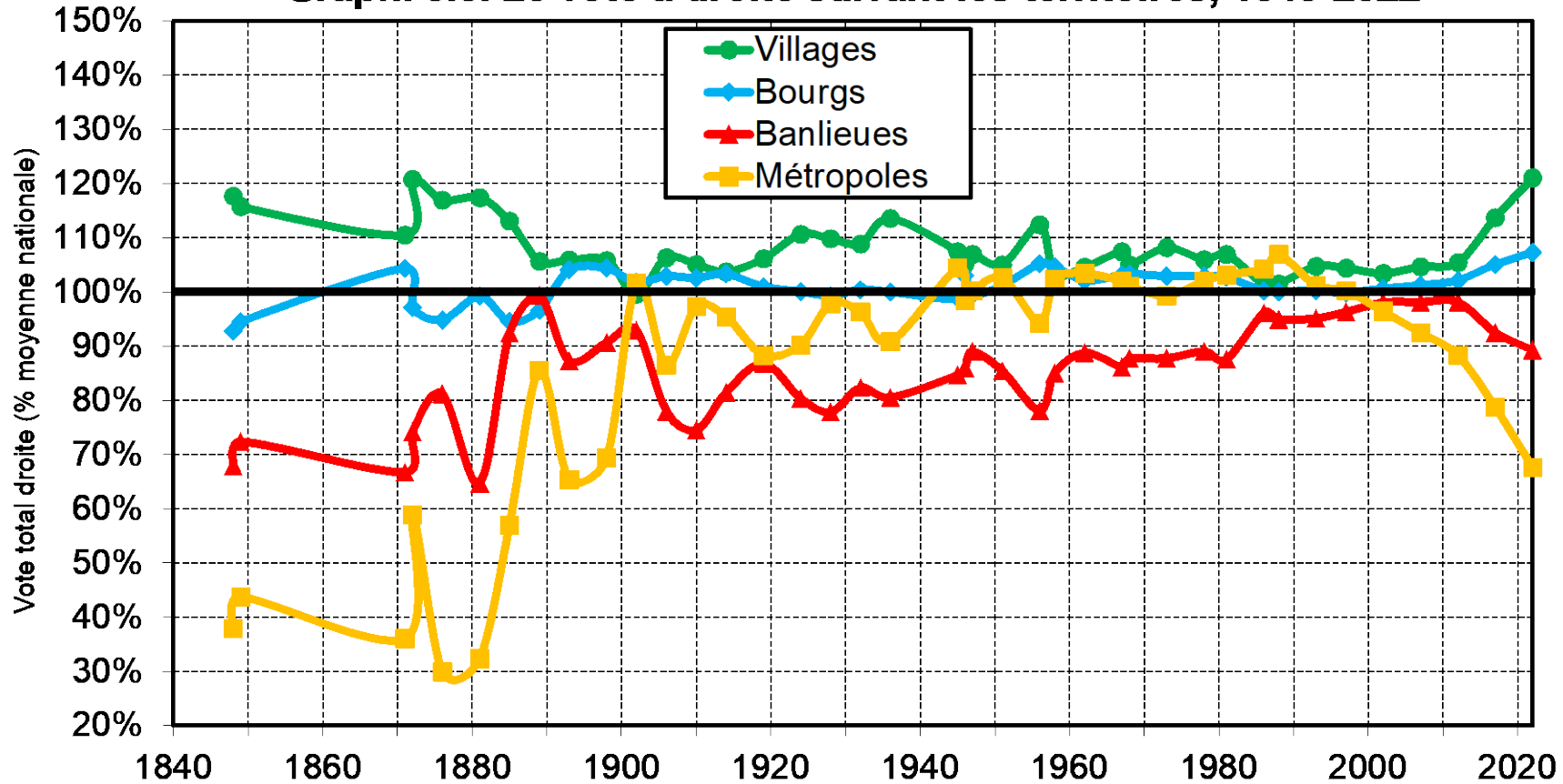
**Graph. 8.1. Entre tripartition et bipartition: les courants politiques lors des élections législatives en France, 1848-2022**



**Lecture.** Le système politique a oscillé de 1848 à 2022 entre tripartition (avec trois pôles de taille comparable à gauche, au centre et à droite) et bipartition (avec deux pôles dominants à gauche et à droite). Les courants classés au centre incluent les républicains modérés et opportunistes de 1848 à 1910 et le Modem et LREM en 2017-2022. Ceux classés à gauche incluent les socialistes et les radicaux de 1848 à 1910 et le PCF, PS, LFI, etc. en 2017-2022. Ceux classés à droite incluent les conservateurs, monarchistes, libéraux, etc. de 1848 à 1910 et le RN, LR, etc. en 2017-2022. Voir tableau 8.1 sur les régimes de partis. En moyenne sur la période 1848-2022, le bloc de gauche obtient 41% des voix, le bloc du centre 14% et le bloc de droite 45%. **Sources et séries:** voir [unehistoireduconflitpolitique.fr](http://unehistoireduconflitpolitique.fr)

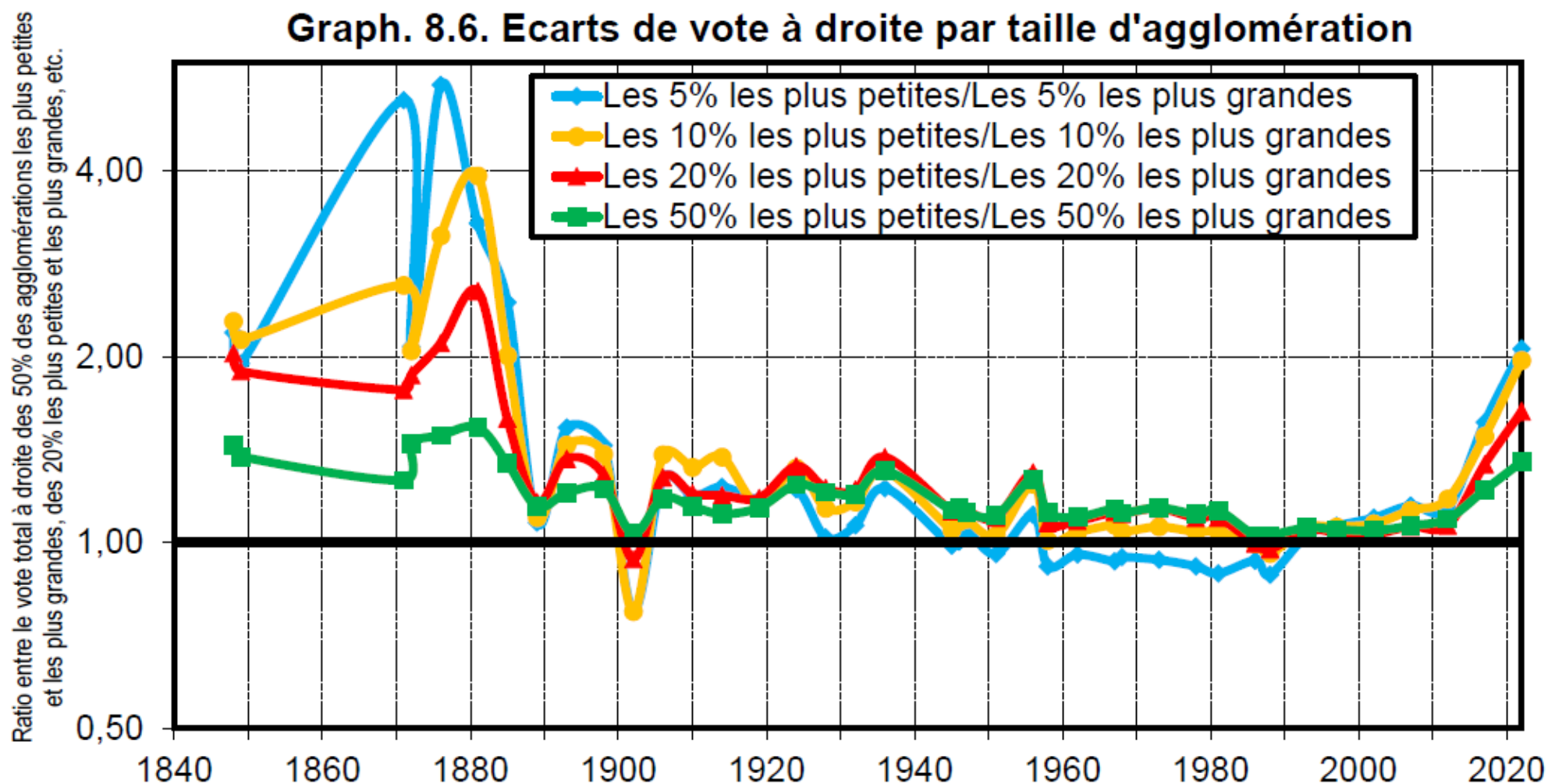


**Graph. 8.5. Le vote à droite suivant les territoires, 1848-2022**



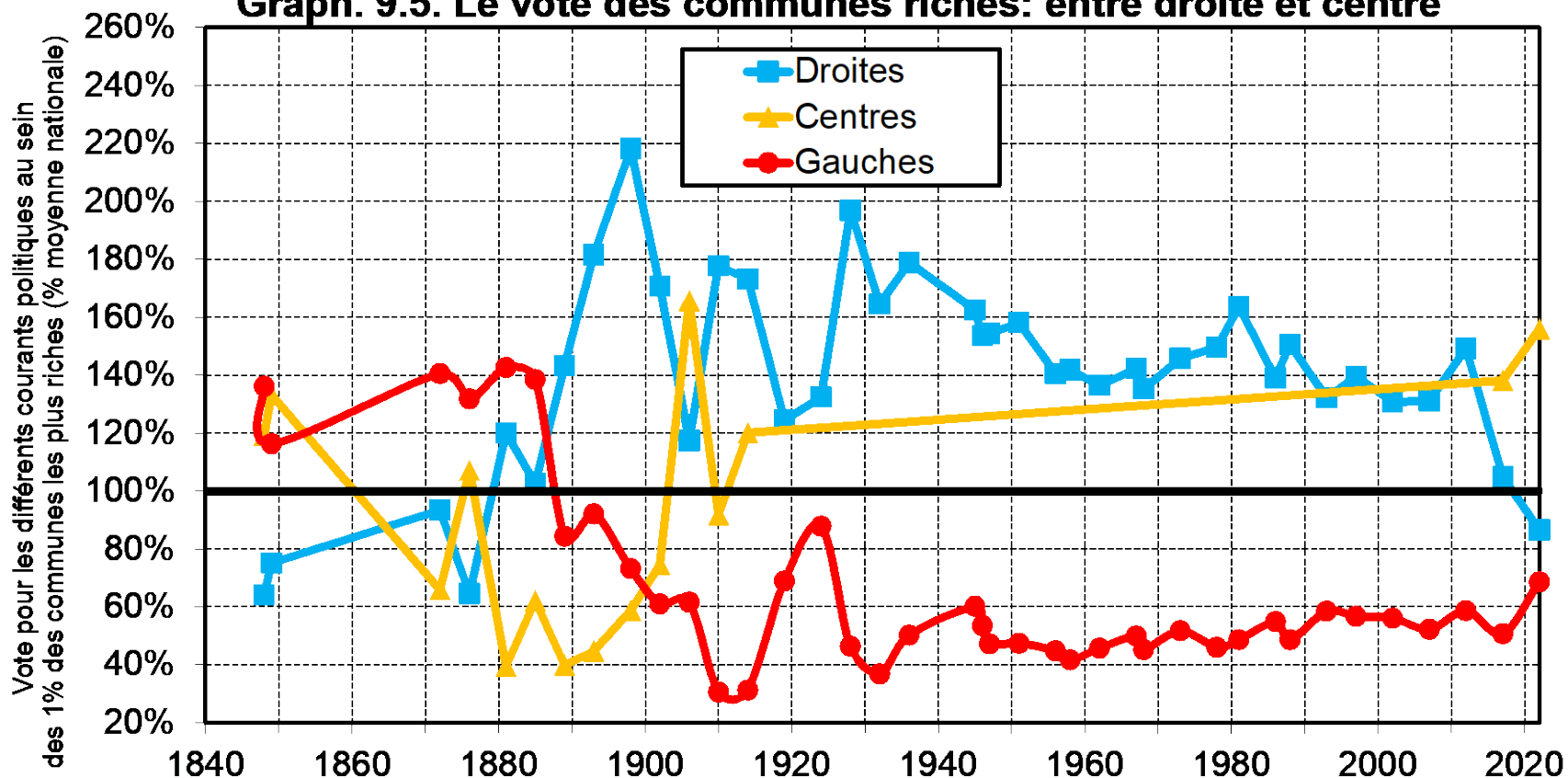
Lecture. Des législatives de 1848 à celles de 2022, le vote total à droite a généralement été plus élevé dans les villages, suivis des bourgs, des banlieues et des métropoles. L'écart était particulièrement élevé de 1848 à 1910, plus modéré de 1910 à 1990, et en hausse depuis 2000-2010. En 2022, le vote total à droite est 21% plus élevé que la moyenne nationale dans les villages et 33% plus faible dans les métropoles. **Sources et séries:** voir [unehistoireduconflitpolitique.fr](http://unehistoireduconflitpolitique.fr)

**Graph. 8.6. Ecarts de vote à droite par taille d'agglomération**



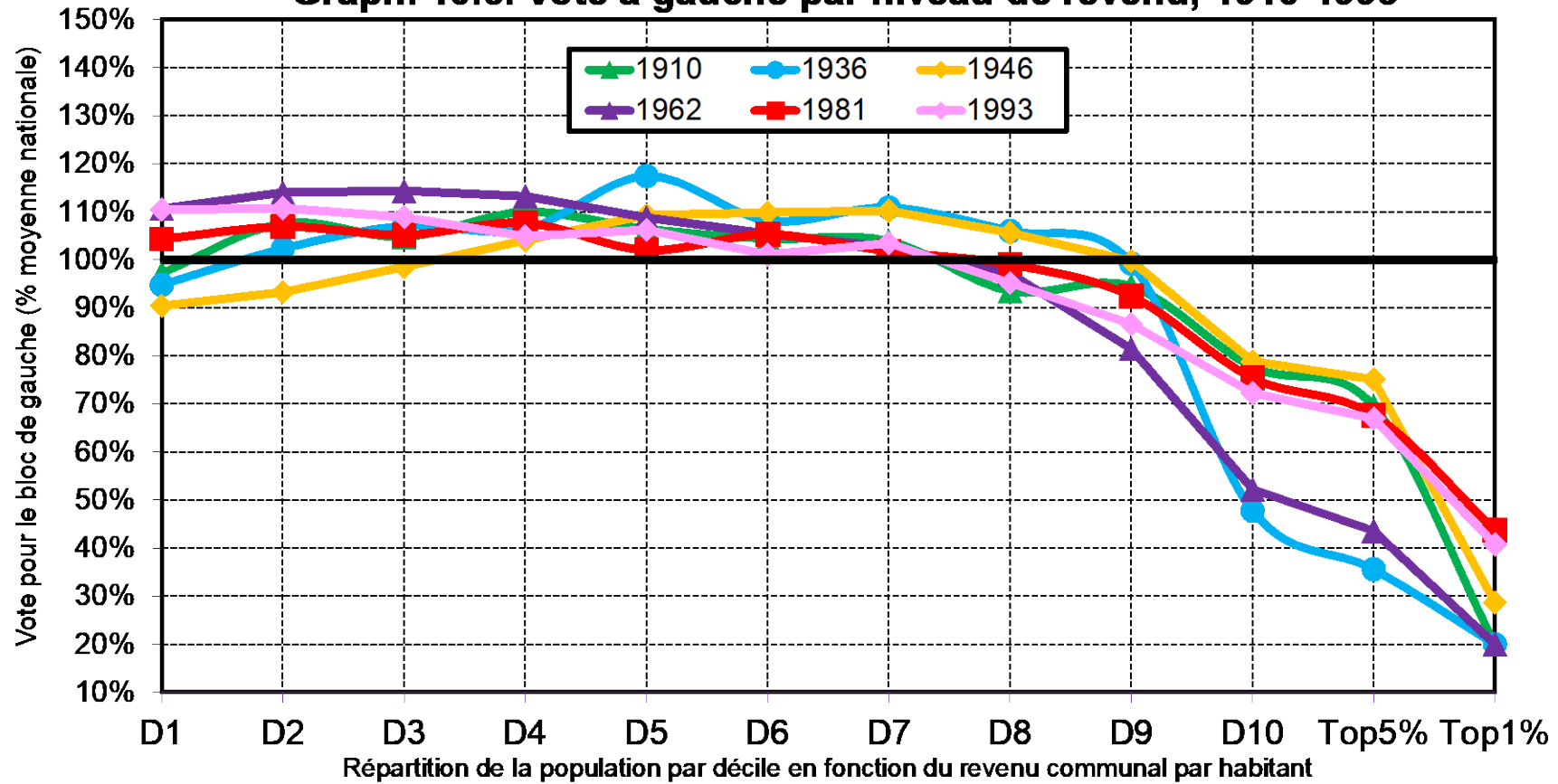
**Lecture.** Des législatives de 1848 à celles de 2022, le vote à droite a généralement été plus élevé dans les petites agglomérations que dans les grandes. L'écart était particulièrement élevé au 19<sup>e</sup> siècle et l'est de nouveau au début du 21<sup>e</sup> siècle. En 2022 comme en 1848, le vote à droite est ainsi environ 1,4 fois plus élevé dans le monde rural (les 50% de la population vivant dans les plus petites agglomérations) que dans le monde urbain (les 50% vivant dans les plus grandes agglos), et 2 fois plus élevé au sein des 10% de la population la plus rurale que parmi les 10% la plus urbaine. **Sources et séries:** voir [unehistoireduconflitpolitique.fr](http://unehistoireduconflitpolitique.fr)

**Graph. 9.5. Le vote des communes riches: entre droite et centre**



**Lecture.** A partir des années 1880, le bloc de droite fait presque toujours de meilleures scores que sa moyenne nationale au sein des 1% des communes les plus riches, sauf quand le vote au centre s'impose comme au sein ces communes (comme en 1906 ou en 2017-2022). Le bloc de gauche fait systématiquement un score plus faible que sa moyenne nationale au sein de ces communes à partir des années 1890. **Note.** Le score obtenu par le bloc du centre est faible et erratique pendant la période de bipartition et n'a pas été indiqué pour les élections 1919-2012 (faute de candidats représentatifs). **Sources et séries:** voir [unehistoireduconflitpolitique.fr](http://unehistoireduconflitpolitique.fr)

**Graph. 10.6. Vote à gauche par niveau de revenu, 1910-1993**



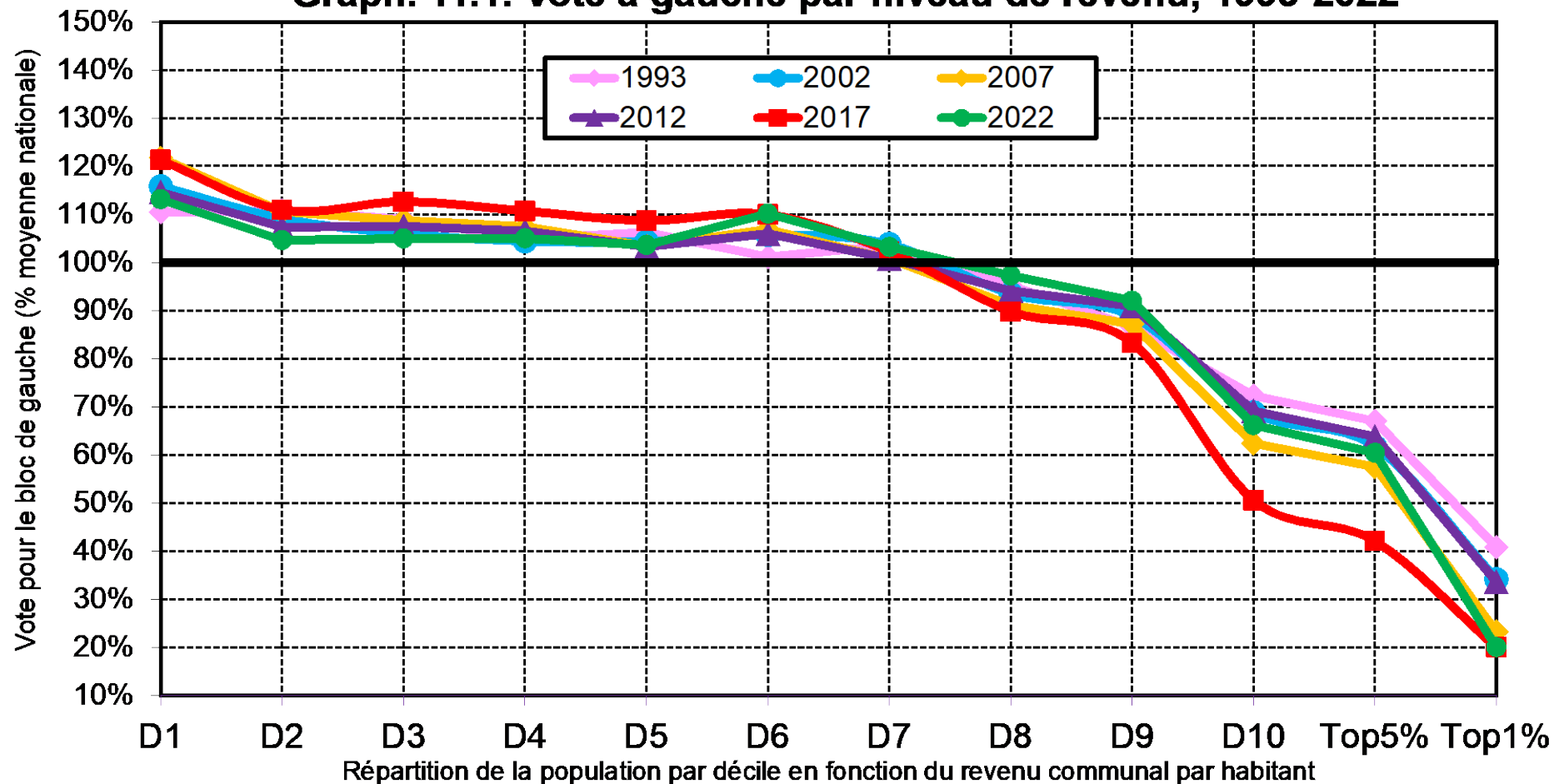
**Lecture.** Des élections législatives de 1910 à celles de 1993, le vote pour la gauche (relativement à la moyenne nationale) diminue généralement avec le niveau de revenu moyen de la commune, notamment au sommet de la distribution.

**Note:** les résultats indiqués ici sont après contrôle pour la taille d'agglomération et de commune.

**Sources et séries:** voir [unehistoireduconflitpolitique.fr](http://unehistoireduconflitpolitique.fr)



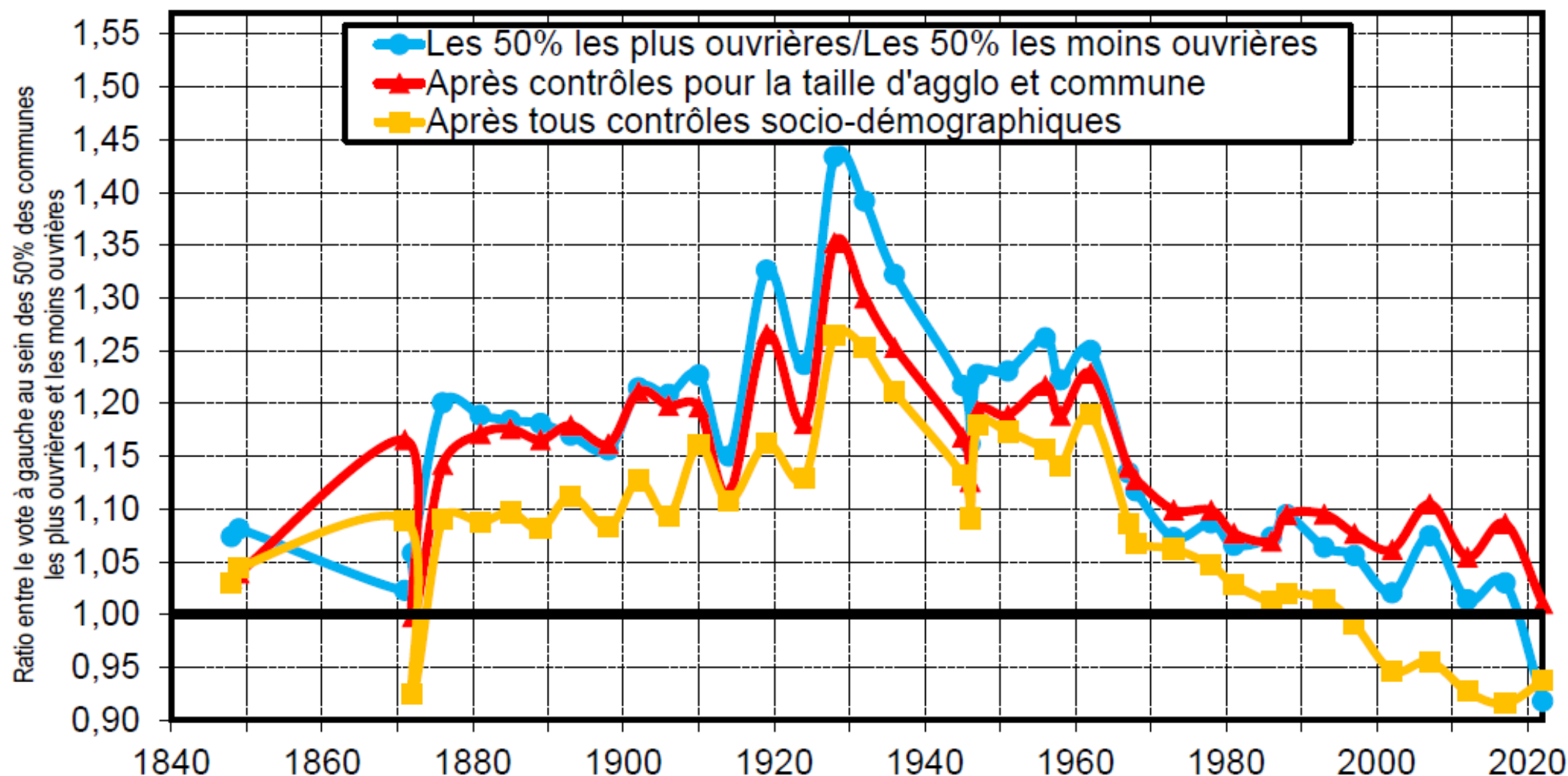
**Graph. 11.1. Vote à gauche par niveau de revenu, 1993-2022**



**Lecture.** Des législatives de 1993 à celles de 2022, le vote pour la gauche (relativement à sa moyenne nationale) diminue fortement avec le niveau de revenu moyen de la commune, notamment au sommet de la répartition et avec une pente légèrement croissante au fil du temps. **Note :** les résultats indiqués ici sont après contrôle pour la taille d'agglomération et de commune.

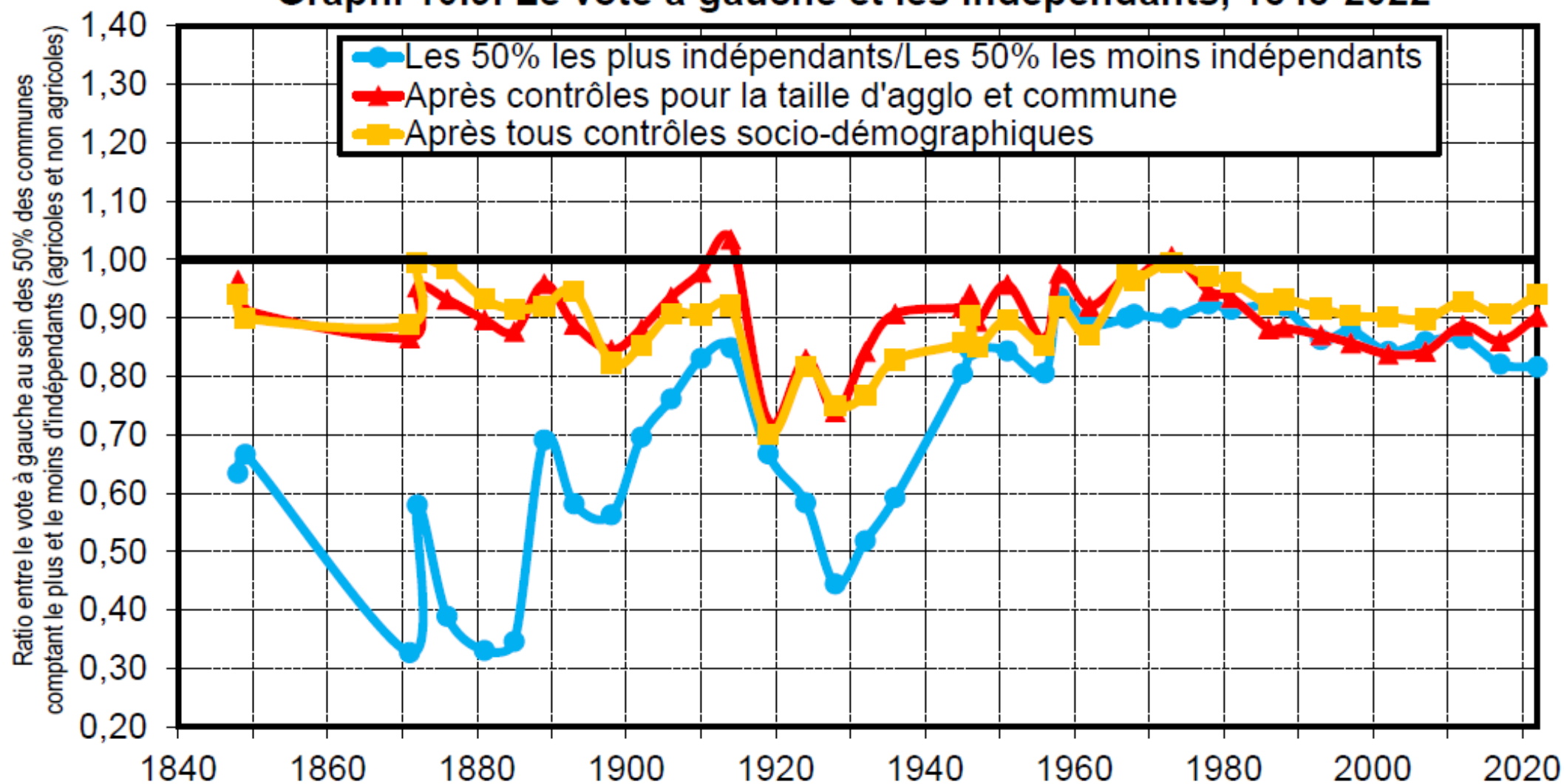
**Sources et séries:** voir [unehistoireduconflitpolitique.fr](http://unehistoireduconflitpolitique.fr)

**Graph. 8.11. Vote à gauche et communes ouvrières**



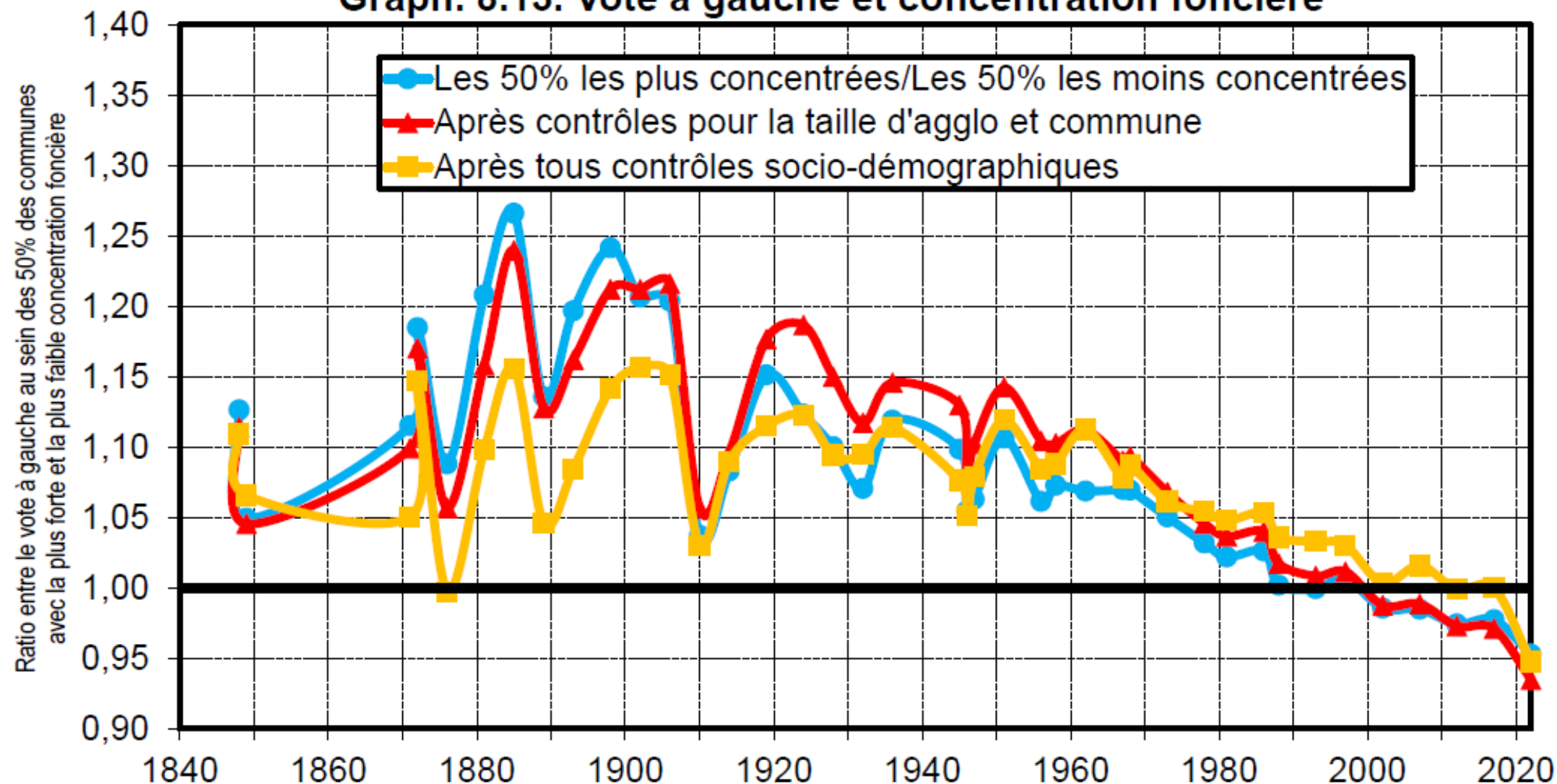
**Lecture.** Des législatives de 1848 à celles de 2022, le vote à gauche a généralement été plus important dans les communes comptant la plus forte proportion d'ouvriers, avec ou sans prise en compte des variables de contrôle, au sein du monde urbain comme du monde rural. L'effet est particulièrement important entre 1900 et 1960, puis décline fortement au cours des dernières décennies, où il devient même légèrement négatif. **Sources et séries:** voir [unehistoireduconflitpolitique.fr](http://unehistoireduconflitpolitique.fr)

**Graph. 10.9. Le vote à gauche et les indépendants, 1848-2022**



**Lecture.** Des législatives de 1848 à celles de 2022, le vote à gauche a toujours été plus faible dans les communes comptant la plus forte proportion d'indépendants (agricoles et non agricoles), particulièrement au 19<sup>e</sup> siècle et au début du 20<sup>e</sup> siècle. Les variables de contrôles (notamment la taille d'agglomération) réduisent la taille de l'effet, sans l'annuler complètement. Au final, l'effet après contrôles est relativement stable sur longue période. **Sources et séries:** voir [unehistoireduconfitpolitique.fr](http://unehistoireduconfitpolitique.fr) (graphique D1.26f)

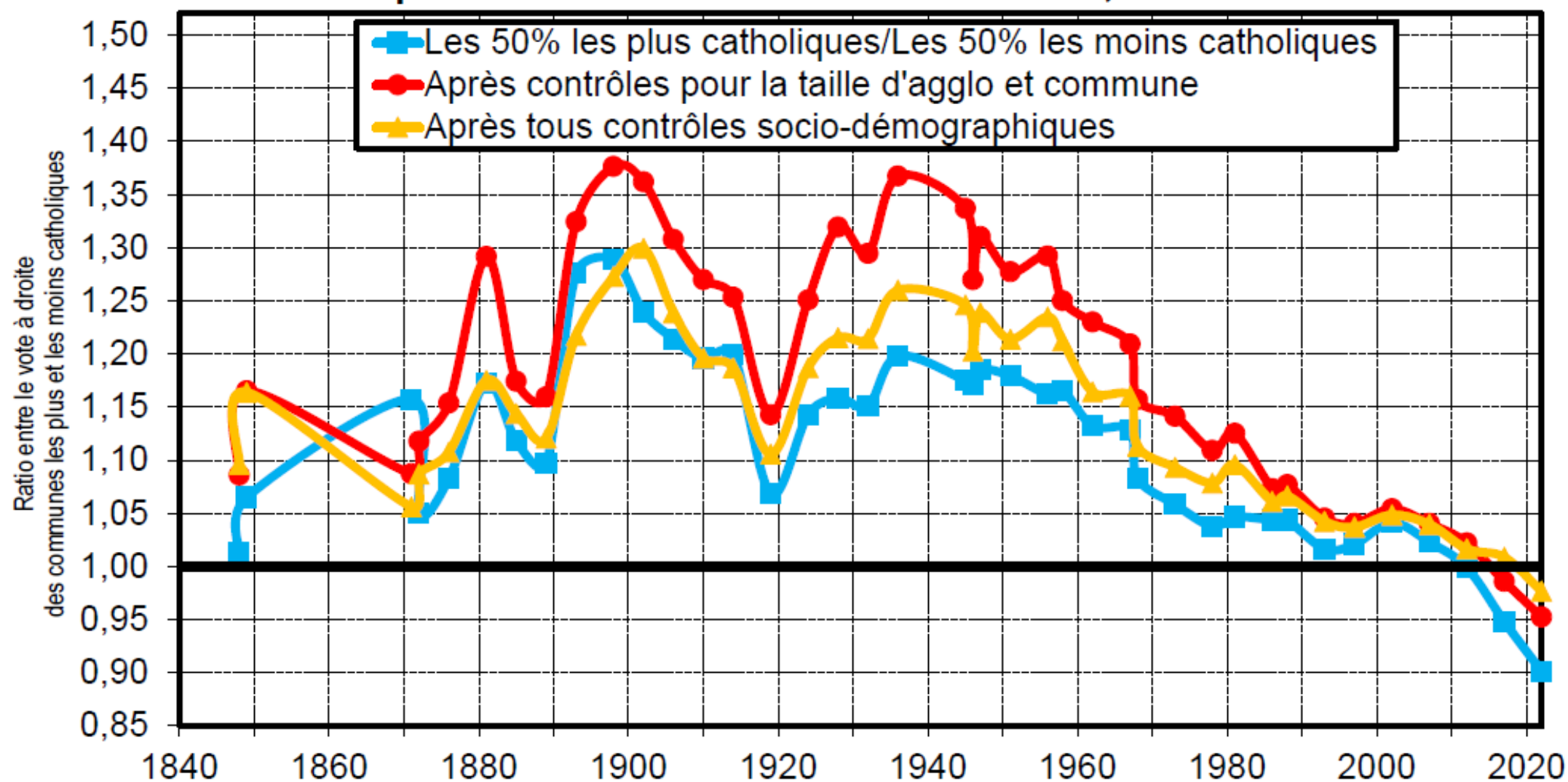
**Graph. 8.13. Vote à gauche et concentration foncière**



**Lecture.** Au 19<sup>e</sup> siècle et pendant la majeure partie du 20<sup>e</sup> siècle, le vote à gauche est plus fort dans les territoires avec la plus forte concentration foncière (au sens de la proportion des terres agricoles détenues dans le cadre de propriétés de plus de 50 hectares), avec ou après prise en compte des contrôles. L'effet disparaît à mesure que l'agriculture et la répartition des terres agricoles perdent de leur importance. Sources et séries : voir [unehistoireduconflitpolitique.fr](http://unehistoireduconflitpolitique.fr)



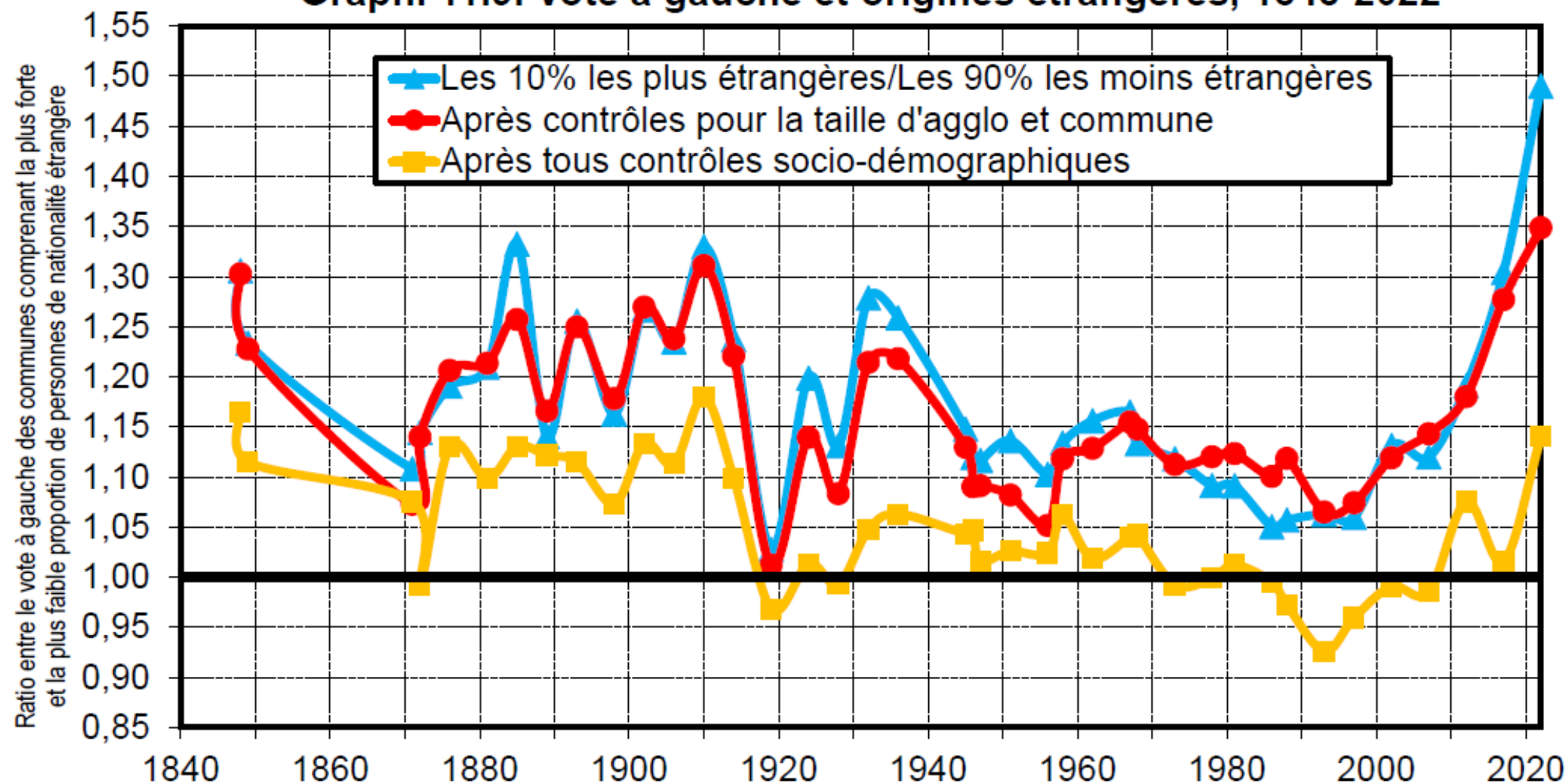
**Graph. 9.13. Vote à droite et catholicisme, 1848-2022**



**Lecture.** Des législatives de 1848 à celles de 2022, le vote à droite a généralement été plus fort dans les communes caractérisées par la plus grande proximité avec le catholicisme (mesurée ici par la proportion de filles scolarisées dans le privé en 1894), avant et après contrôles. L'effet est particulièrement fort des années 1880 aux années 1960 et disparaît au cours des dernières décennies (voire devient légèrement négatif). Sources et séries: voir [unehistoireduconflitpolitique.fr](http://unehistoireduconflitpolitique.fr)



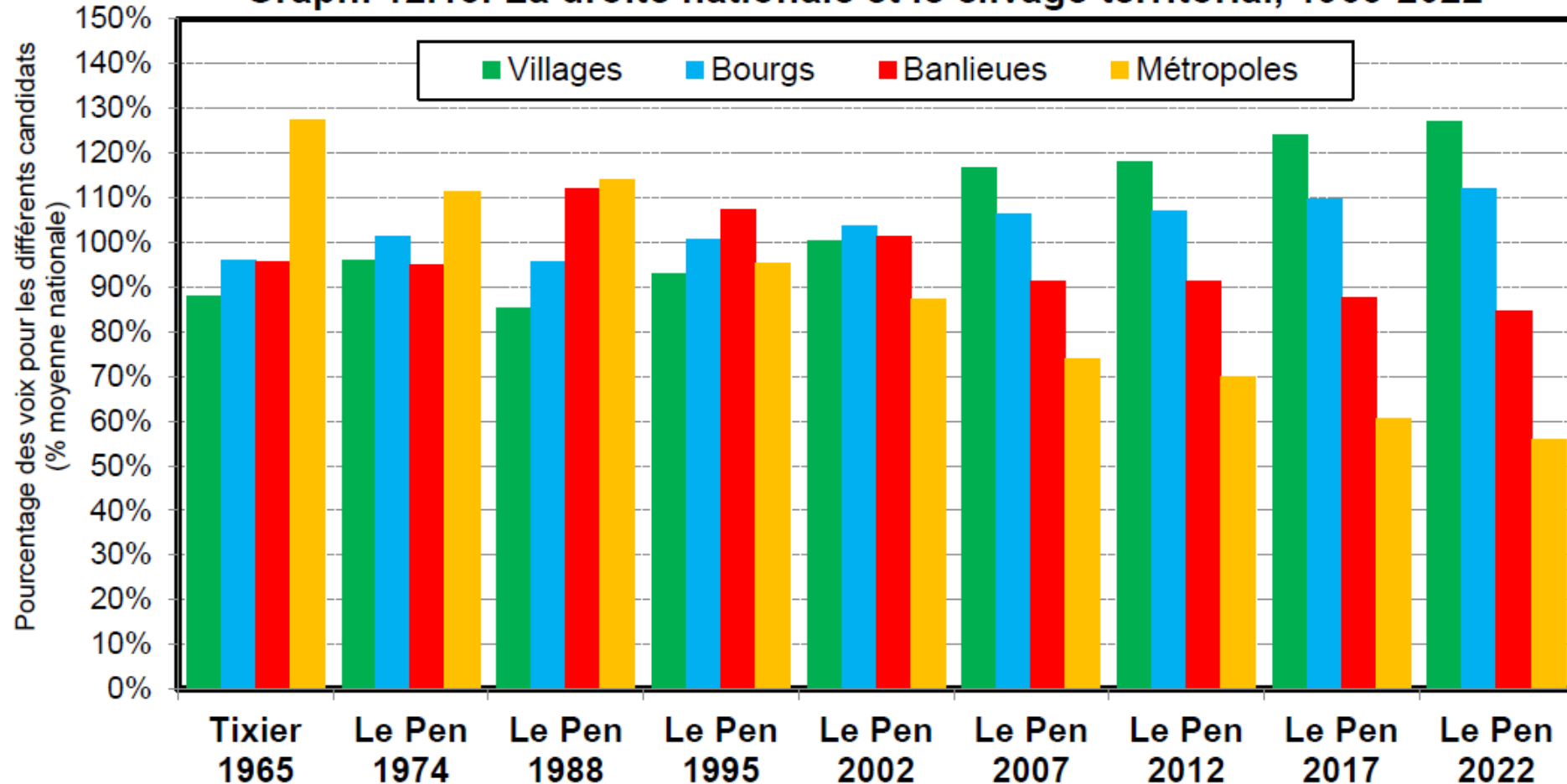
**Graph. 11.9. Vote à gauche et origines étrangères, 1848-2022**



**Lecture.** Des élections législatives de 1848 à celles de 2022, le vote à gauche a généralement été plus élevé dans les communes ayant la plus forte proportion d'étrangers que dans les autres. L'effet est toutefois beaucoup plus faible après prise en compte des contrôles sociodémographiques (en particulier du revenu et de la composition professionnelle). L'effet net est même légèrement négatif entre 1986 et 2007; il redevient légèrement positif depuis 2012. Sources et séries : voir [unehistoireduconflitpolitique.fr](http://unehistoireduconflitpolitique.fr) (graph. D1.9f)

# Le basculement rural du vote FN-RN

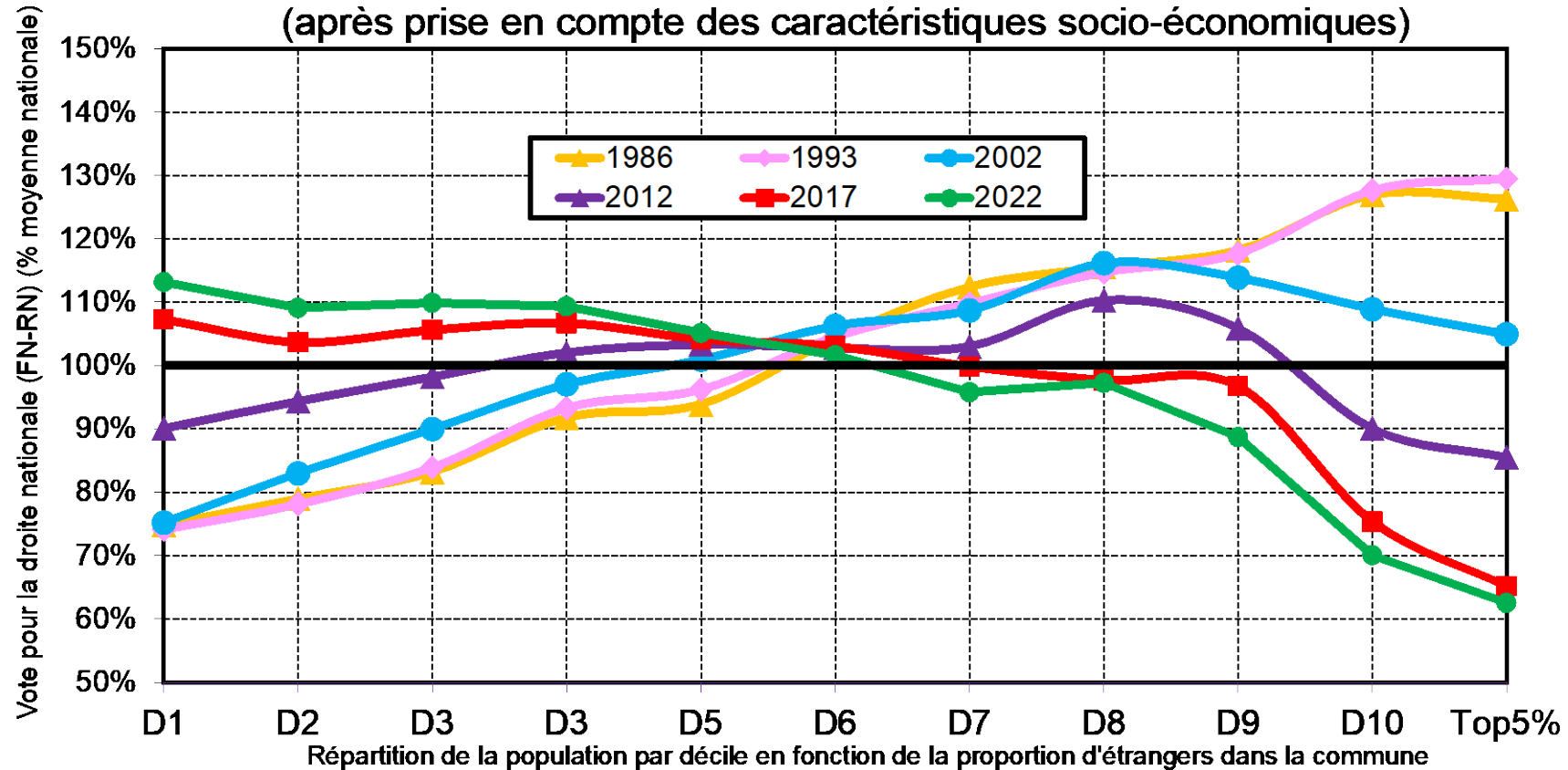
Graph. 12.18. La droite nationale et le clivage territorial, 1965-2022



**Lecture.** Les représentants de la droite nationale à l'élection présidentielle avaient un profil de vote principalement urbain avec Tixier-Vignancour en 1965 (5% des voix) et J.M. Le Pen en 1974 (1%) et 1988 (14%), puis le profil s'inverse et se ruralise avec J.M. Le Pen entre 1995 (15%), 2002 (18%) et 2007 (11%), avant de devenir de plus en plus rural avec M. Le Pen en 2012 (18%), 2017 (22%) et 2022 (23%). **Sources et séries :** voir [unehistoireduconflitpolitique.fr](http://unehistoireduconflitpolitique.fr)

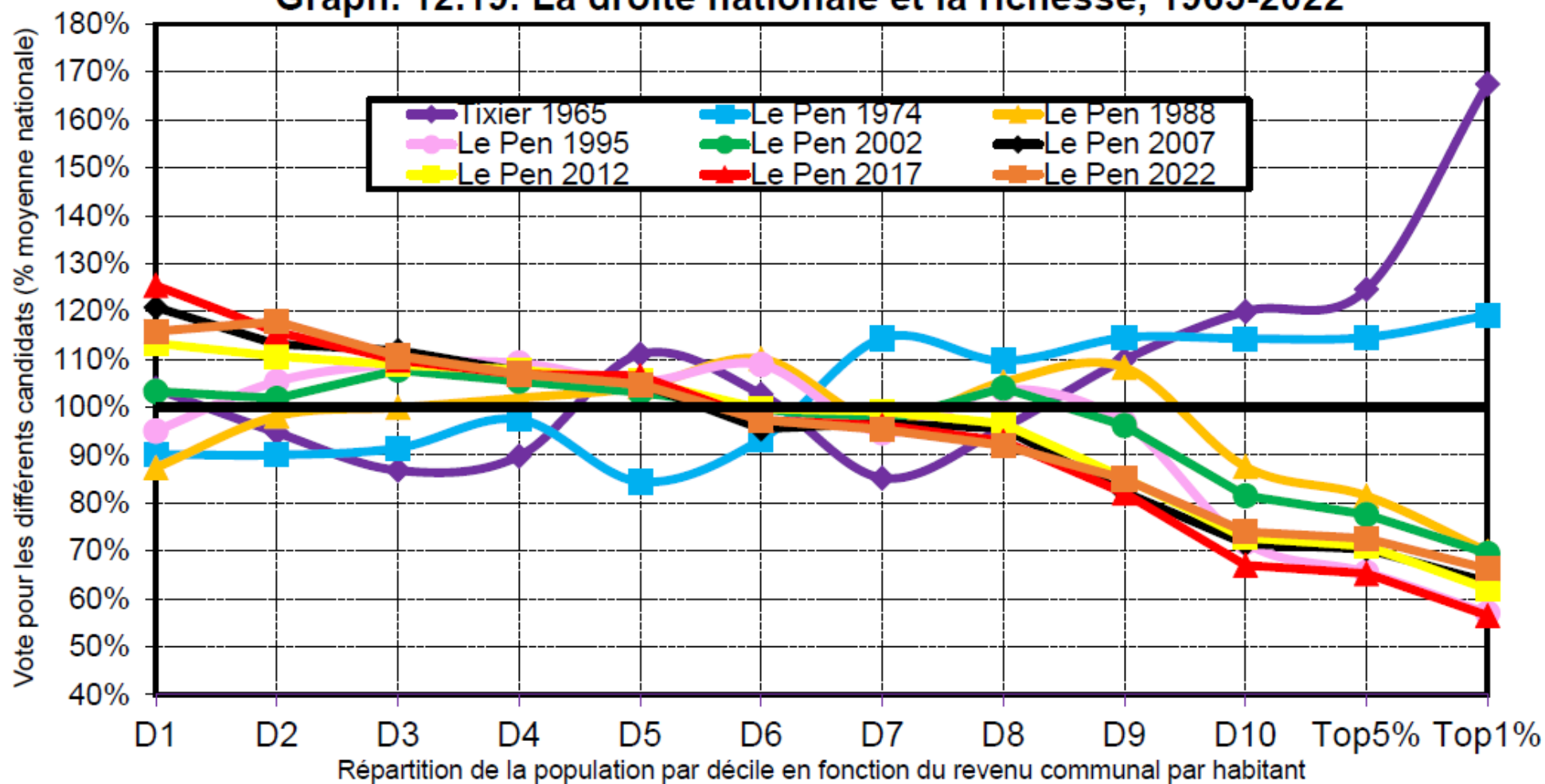
# Le FN et les immigrés : du conflit à la séparation

**Graph. 11.19. La droite nationale et les étrangers, 1986-2022**  
(après prise en compte des caractéristiques socio-économiques)



**Lecture.** Après prise en compte de toutes les variables socio-économiques (en particulier la composition professionnelle), on constate que le vote FN-RN diminue nettement avec la présence étrangère dans la commune en 2017-2022, alors que la relation était fortement croissante en 1986-1993. **Note :** les résultats indiqués ici sont après prise en compte de tous les contrôles.  
**Sources et séries:** voir [unehistoireduconflitpolitique.fr](http://unehistoireduconflitpolitique.fr)

**Graph. 12.19. La droite nationale et la richesse, 1965-2022**

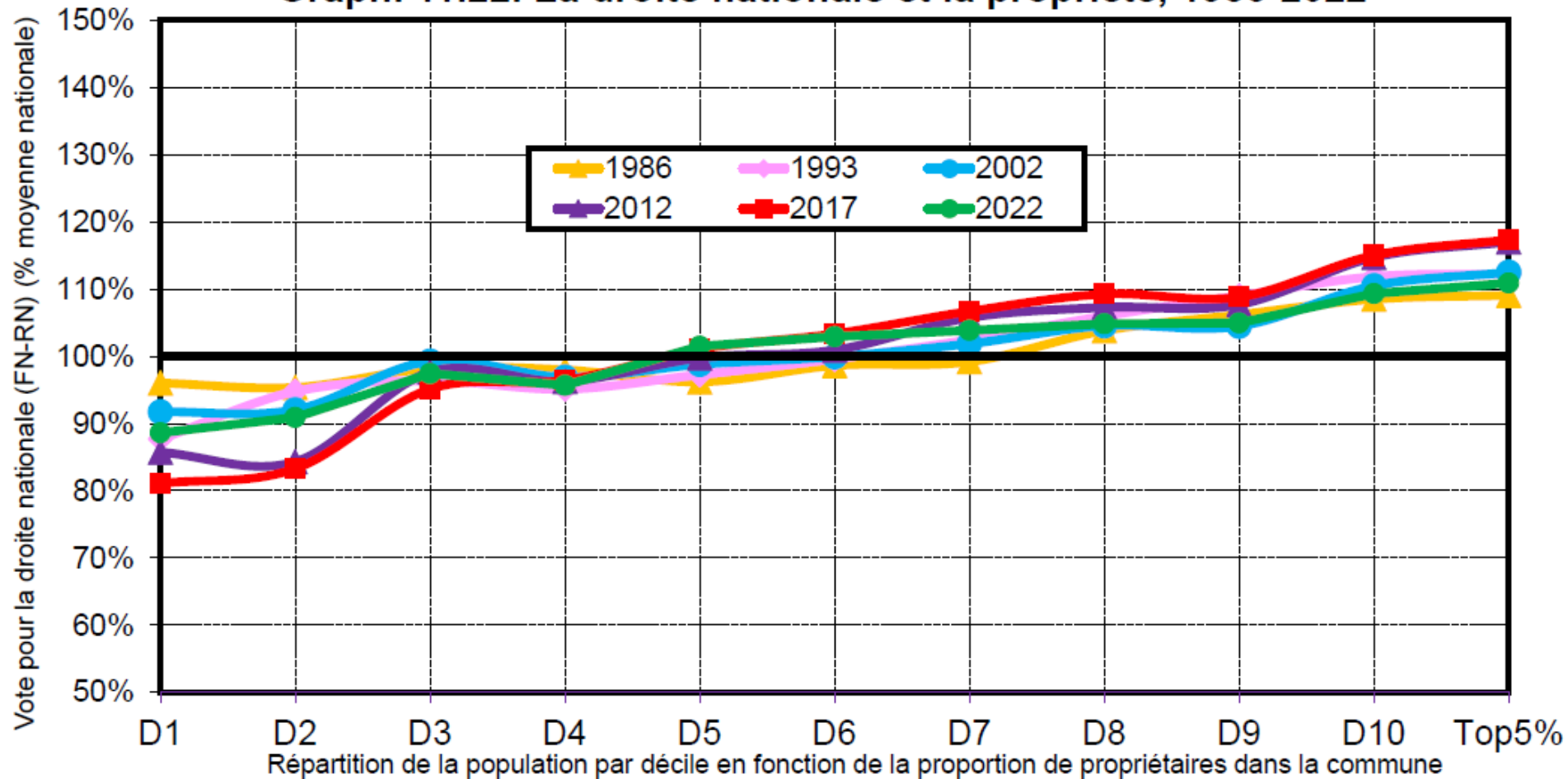


**Lecture.** Lors de l'élection présidentielle de 1965, le vote Tixier-Vignancour est plus élevé dans les communes les plus riches que dans le reste du pays. C'est encore le cas avec le vote Le Pen en 1974, mais la courbe s'inverse au sommet de la répartition à partir de 1988, puis à partir de 2007 elle devient décroissante sur l'ensemble de la répartition, de bas en haut.

**Note :** les résultats indiqués ici sont après contrôle pour la taille d'agglomération et de commune. **Sources et séries :** voir [unehistoireduconflitpolitique.fr](http://unehistoireduconflitpolitique.fr)

# Un électorat RN populaire mais propriétaire

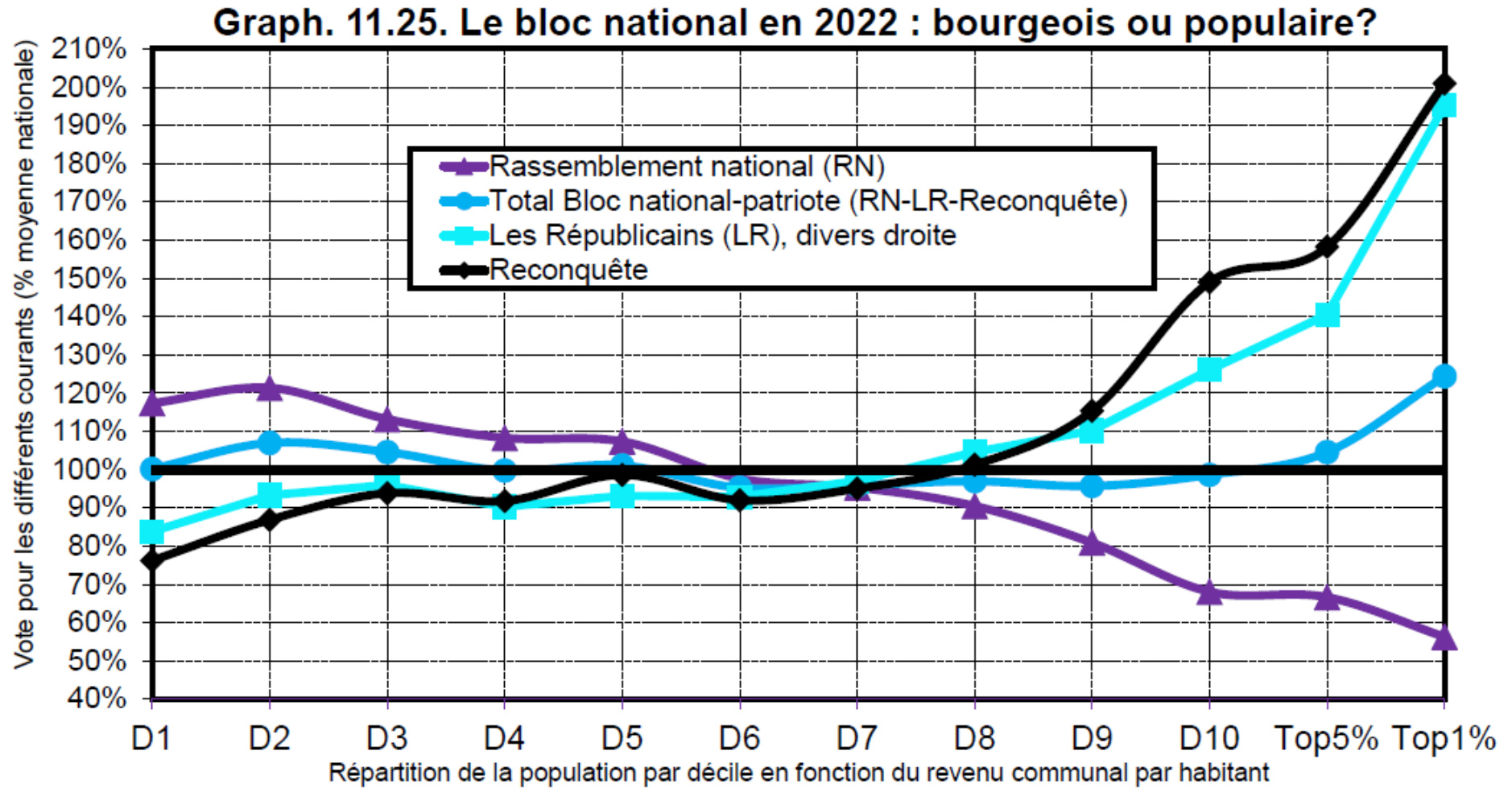
Graph. 11.22. La droite nationale et la propriété, 1986-2022



**Lecture.** Des élections législatives de 1993 à celles de 2022, la proportion de propriétaires a un effet résiduel positif très net sur le vote pour le FN-RN (après prise en compte de tous les contrôles socio-démographiques, y compris la taille d'agglomération, le revenu et la profession). **Note :** les résultats indiqués ici sont après tous les contrôles socio-démographiques.  
**Sources et séries :** voir [unehistoireduconflitpolitique.fr](http://unehistoireduconflitpolitique.fr)



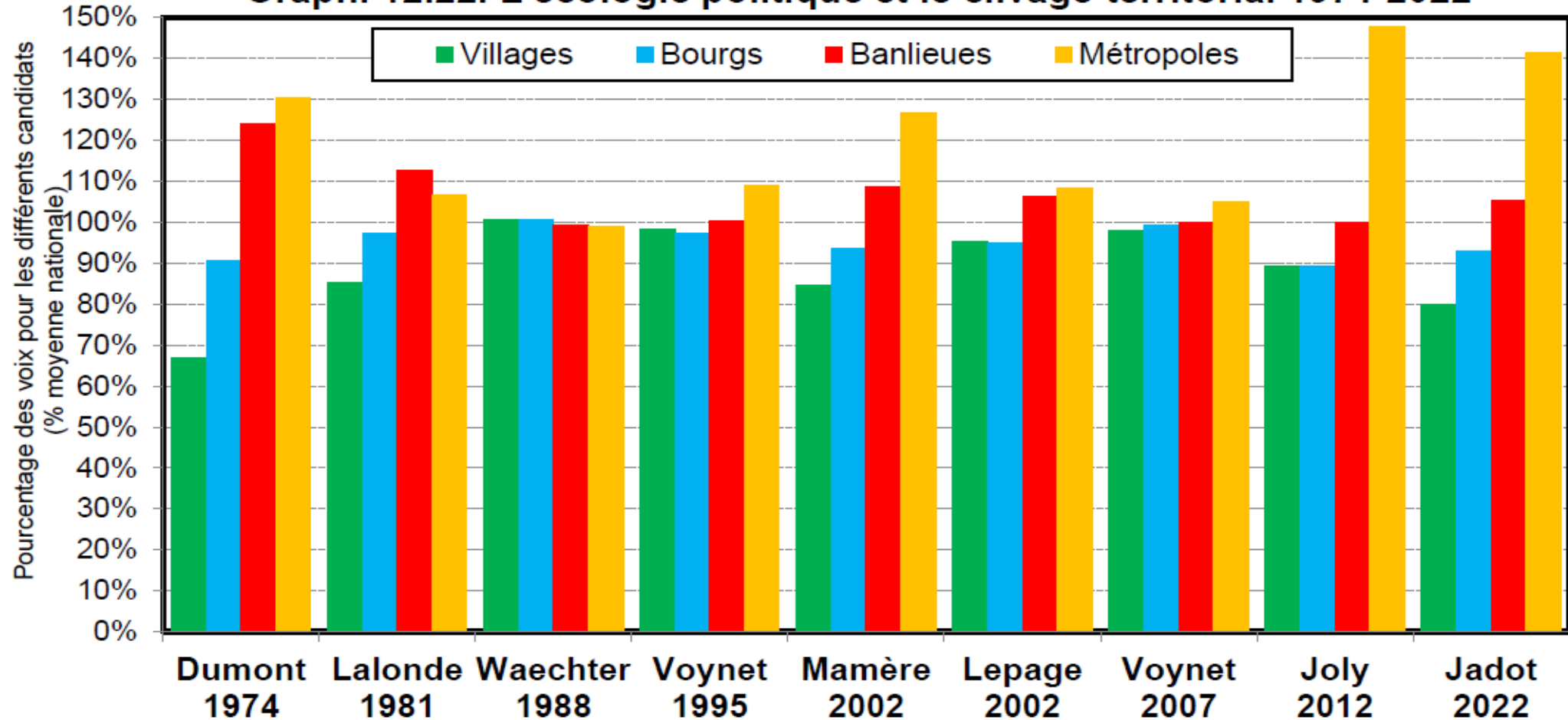
# Les contradictions du bloc national: RN, Reconquête, LR



**Lecture.** Lors des élections législatives de 2022, le vote RN est une fonction décroissante du revenu communal moyen, alors que les votes LR et Reconquête sont au contraire très fortement croissants avec le revenu. Au total, le bloc national-patriote a un score qui varie peu avec le revenu communal (sauf une partie légèrement croissante au sommet). **Note:** les résultats indiqués ici sont après contrôle pour la taille d'agglomération et de commune. **Sources et séries:** voir [unehistoireduconflitpolitique.fr](http://unehistoireduconflitpolitique.fr)

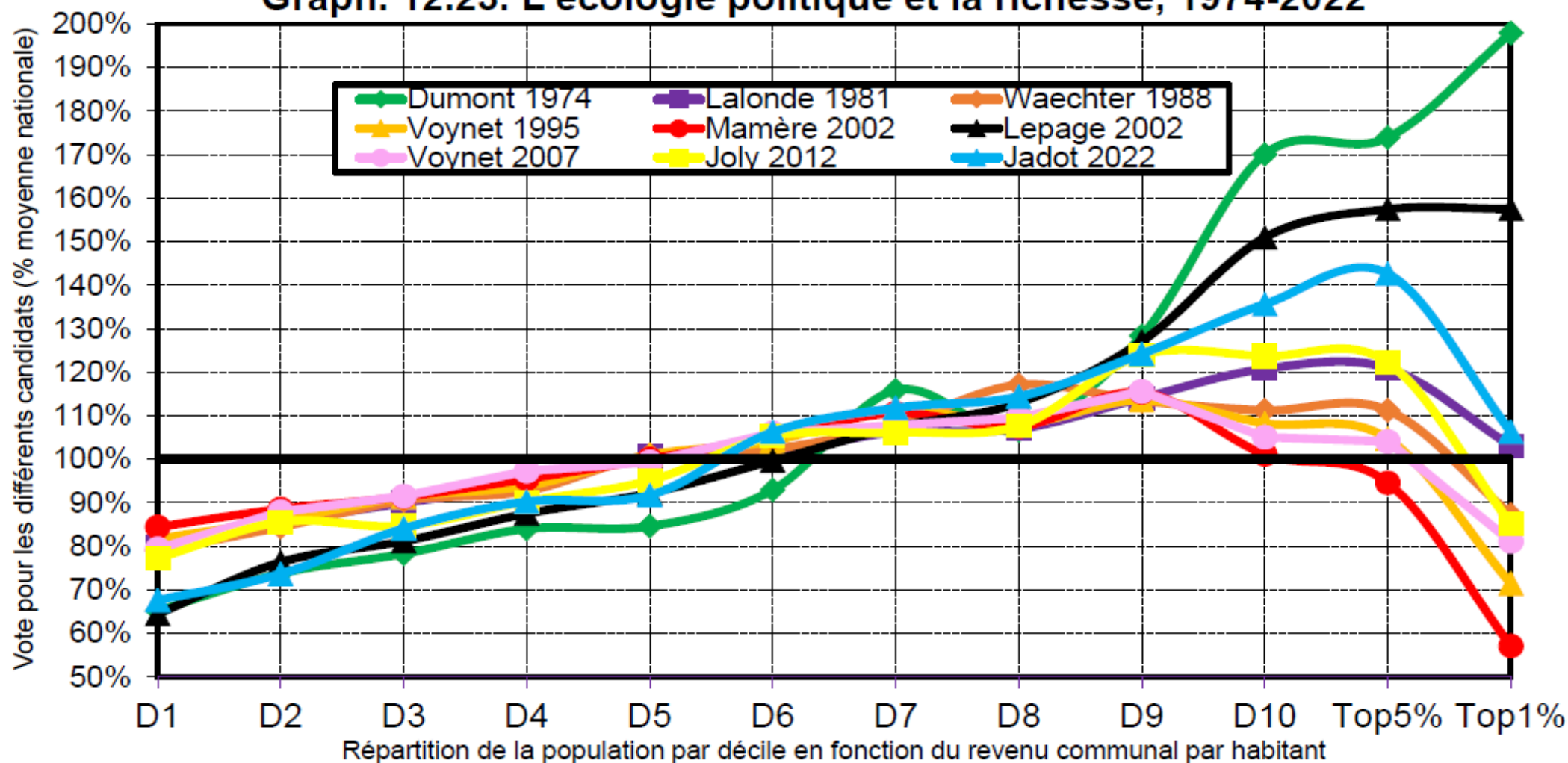
# Les contradictions du bloc de gauche social-écologique

Graph. 12.22. L'écologie politique et le clivage territorial 1974-2022



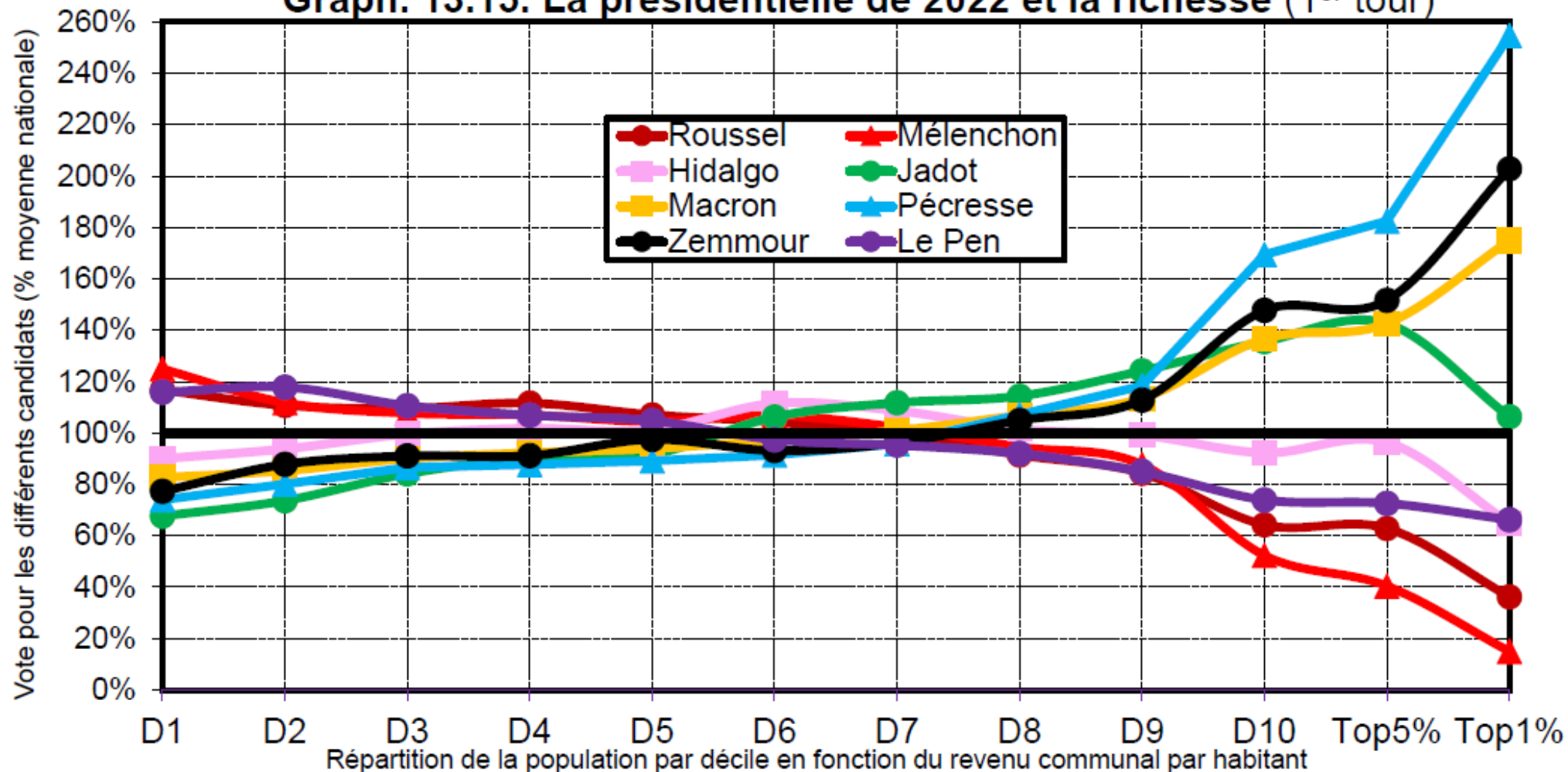
**Lecture.** Les représentants de l'écologie politique aux scrutins présidentiels menés de 1974 à 2022, qu'il s'agisse de Dumont (1% des voix), Lalonde (4%), Waechter (4%), Voynet (3%), Mamère (5%), Lepage (2%), Voynet (2%) ou Jadot (5%), ont presque toujours réalisé des scores plus élevés dans les métropoles et les banlieues que dans les bourgs et les villages, avec même une accélération de cette tendance en fin de période. Sources et séries : voir [unehistoireduconflitpolitique.fr](http://unehistoireduconflitpolitique.fr)

**Graph. 12.23. L'écologie politique et la richesse, 1974-2022**



**Lecture.** Lors de l'élection présidentielle de 1974, le vote Dumont est une fonction fortement croissante du revenu moyen de la commune, tout au long de la répartition. Par la suite, le vote pour les candidats écologiques est généralement une fonction croissante du revenu communal, sauf pour les communes les plus riches. **Note :** les résultats indiqués ici sont après contrôle pour la taille d'agglomération et de commune. **Sources et séries :** voir [unehistoireduconflitpolitique.fr](http://unehistoireduconflitpolitique.fr)

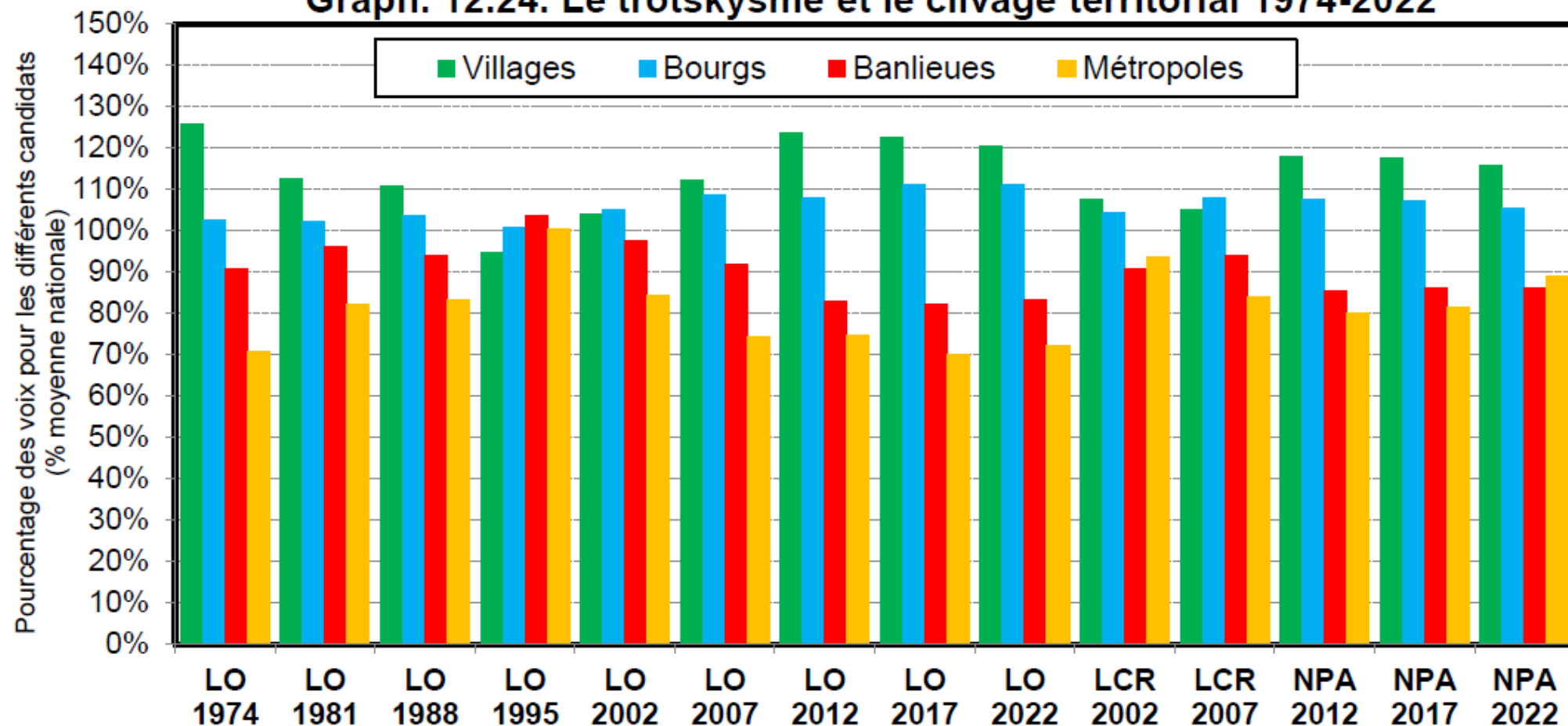
**Graph. 13.15. La présidentielle de 2022 et la richesse (1<sup>er</sup> tour)**



**Lecture.** Lors du premier tour de l'élection présidentielle de 2022, les votes pour Emmanuel Macron (Ensemble), Valérie Pécresse (LR) et Éric Zemmour (Reconquête) augmentent fortement avec la richesse de la commune, notamment au sommet de la répartition. À l'inverse, les votes pour Jean-Luc Mélenchon (LFI), Fabien Roussel (PCF), Anne Hidalgo (PS) et Marine Le Pen (RN) déclinent avec la richesse. **Note :** les résultats indiqués ici sont après contrôle pour la taille d'agglomération et de commune.

**Sources et séries :** voir [unehistoireduconflitpolitique.fr](http://unehistoireduconflitpolitique.fr)

**Graph. 12.24. Le trotskysme et le clivage territorial 1974-2022**

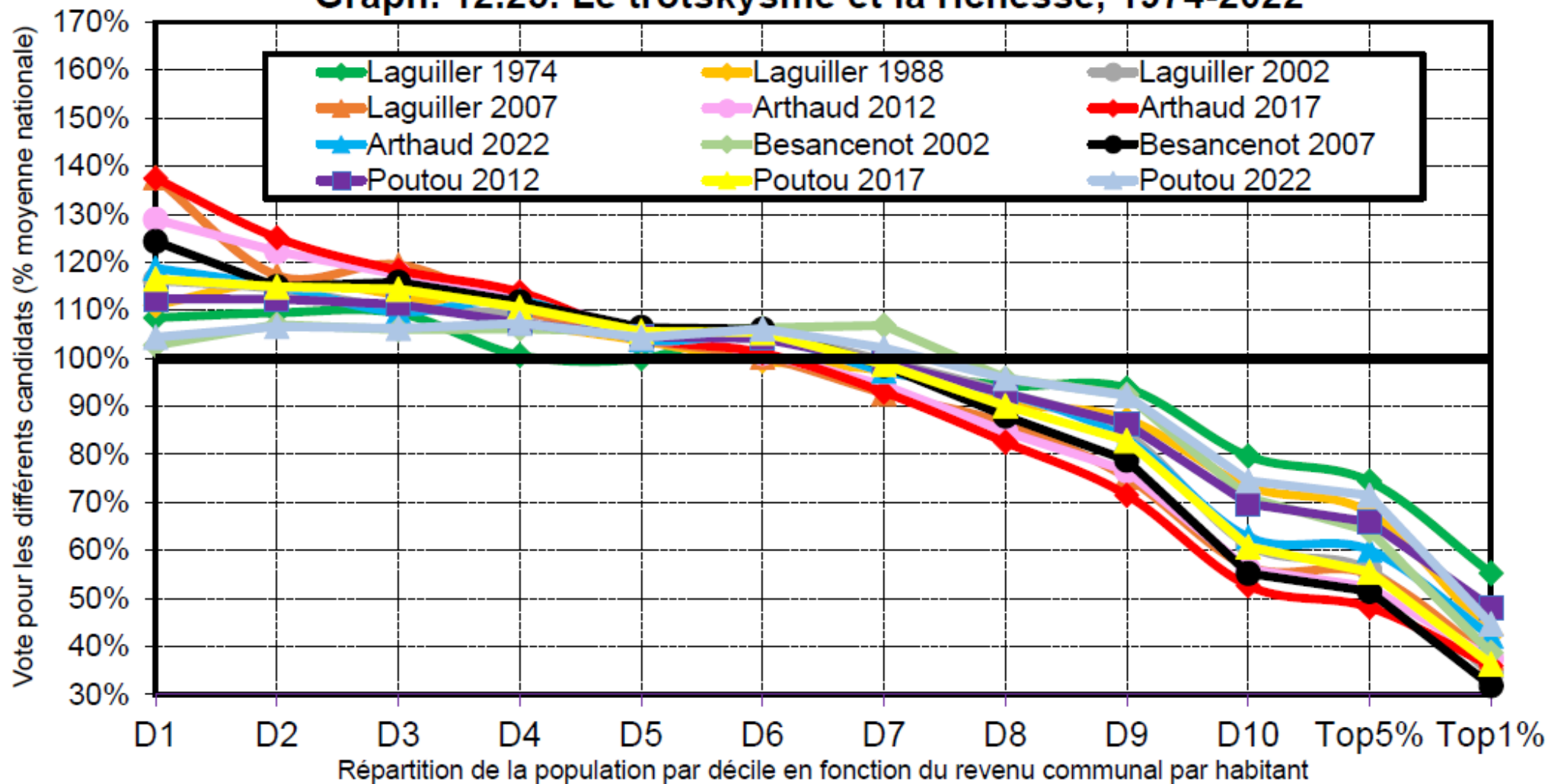


**Lecture.** Le parti trotskyste LO a été représenté aux élections présidentielles par Arlette Laguiller en 1974 (2% des voix), 1981 (2%), 1988 (2%), 1995 (5%), 2002 (6%) et 2007 (1%), et par Nathalie Arthaud en 2012 (1%), 2017 (1%) et 2022 (1%). La LCR a été représentée par Olivier Besancenot en 2002 (5%) et 2007 (4%) et le NPA par Philippe Poutou en 2012 (1%), 2017 (1%) et 2022 (1%). Le vote LO, LCR et NPA a été systématiquement plus fort dans les villages et bourgs que dans les banlieues et métropoles pour l'ensemble de ces élections, sauf lors de la première percée de LO en 1995.

**Sources et séries :** voir [unehistoireduconflitpolitique.fr](http://unehistoireduconflitpolitique.fr)



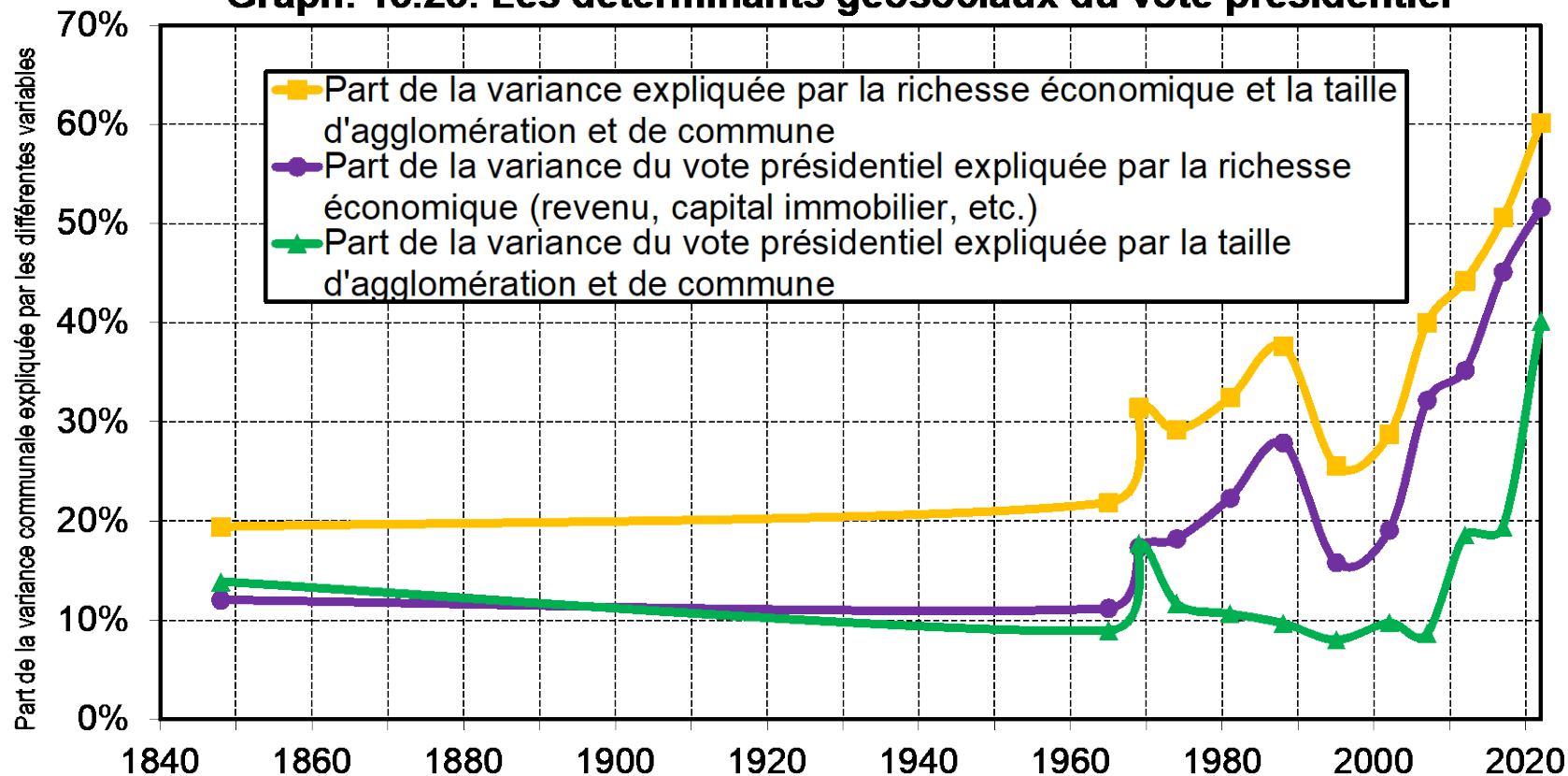
**Graph. 12.25. Le trotskysme et la richesse, 1974-2022**



**Lecture.** Des élections présidentielles de 1974 à celles de 2022, les candidats trotskystes ont systématiquement un profil de vote fortement décroissant en fonction de la richesse communale, qu'il s'agisse des candidats LO (Arlette Laguiller ou Nathalie Arthaud) ou des candidats LCR (Olivier Besancenot) ou NPA (Philippe Poutou). **Note :** les résultats indiqués ici sont après contrôle pour la taille d'agglomération et de commune. **Sources et séries :** voir [unehistoireduconflitpolitique.fr](http://unehistoireduconflitpolitique.fr)

# Des clivages électoraux de plus en plus déterminés par des enjeux socio-économiques et non identitaires

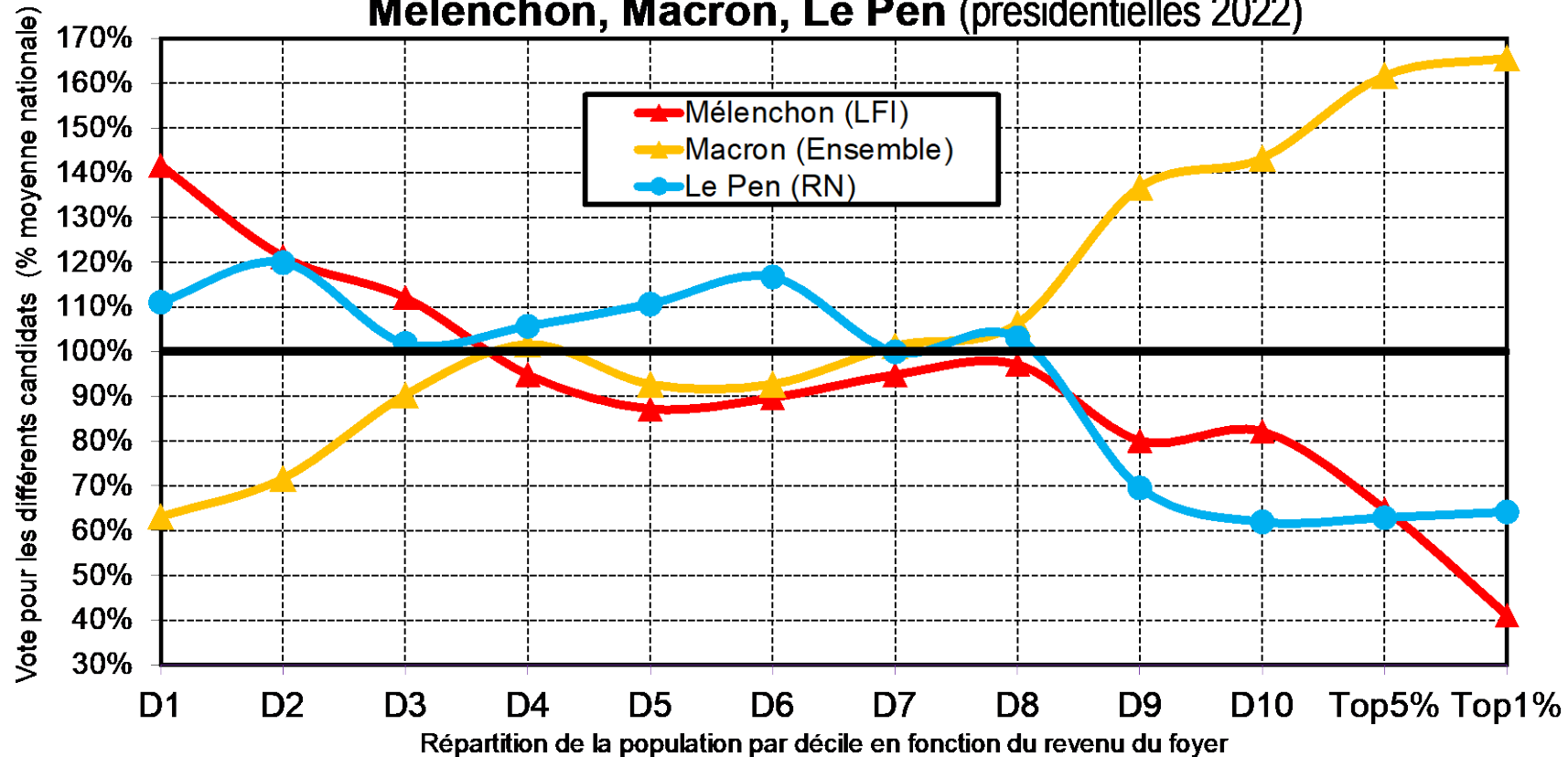
**Graph. 13.23. Les déterminants géosociaux du vote présidentiel**



**Lecture.** Le pouvoir explicatif des variables liées à la richesse économique (revenu, capital immobilier, proportion de propriétaires et concentration foncière) pour rendre compte des écarts de vote présidentiel gauche-droite de 1848 à 2022 a fortement progressé au cours des dernières élections, encore plus fortement que celui de la taille d'agglomération. Au total, la classe géosociale (richesse et territoire) explique 60% de la variance en 2022. **Sources et séries:** voir [unehistoireduconflitpolitique.fr](http://unehistoireduconflitpolitique.fr)

# La tripartition: un système très instable

Graph. 14.24. Vote populaire et vote bourgeois :  
Mélenchon, Macron, Le Pen (présidentielles 2022)



**Lecture.** Lors des présidentielles de 2022, Emmanuel Macron (Ensemble, 28% des voix au premier tour) réalise un score qui est très fortement croissant avec le revenu du foyer, alors que le score de Jean-Luc Mélenchon (LFI, 22% des voix) et de Marine Le Pen (RN, 23% des voix) diminue avec le revenu. **Note :** les résultats indiqués ici sont issus de l'enquête EnEF 2022 (vague 11, 16-19 mai 2022, échantillon national représentatif de 10487 personnes). **Sources et séries :** voir [unehistoireduconflitpolitique.fr](http://unehistoireduconflitpolitique.fr)

# Conclusion

- Tentative d'écrire une **histoire du conflit politique** à partir du laboratoire français.
- Principaux résultats :
  - **La classe géo-sociale** n'a jamais été aussi importante qu'aujourd'hui pour comprendre les comportements de vote.
  - La question des **origines étrangères** joue un rôle secondaire, dès lors que l'on contrôle pour le revenu ou la profession.
- La **bipolarisation gauche/droite** centrée sur le clivage social a permis au 20<sup>e</sup> siècle d'organiser efficacement la confrontation électorale et de structurer le mouvement vers une grande égalité sociale et politique.
- La **tripartition** peut au contraire se lire comme une forme de rente permettant à un bloc opportuniste de se maintenir au pouvoir à moindre risque, tout en arrêtant le mouvement vers l'égalité sociale au point où son égoïsme s'est fixé.

**Merci !**